



SCHOOLPLAN 2024-2028

Basisschool Sint Pieter

08QO

mosalira
Vergroot je wereld





Refrein schoollied

Op onze school Sint Pieter, ben je nooit alleen.
Iedereen is anders en samen zijn we één!
Op onze school Sint Pieter, helpen wij elkaar.
Samen zijn we beter en dat is zeker waar!
Wooo-woo-oo-oo-ooh Sint Pieter!

Inhoudsopgave

1.	Inleiding	5
1.1	Voorwoord	5
1.2	Ons proces	5
1.3	Inspectie van het Onderwijs	5
1.4	Verwijzingen	5
2.	Schoolbeschrijving	6
2.1	Schoolgegevens	6
2.2	Kenmerken van de leerlingen en ouders	7
2.3	Sterkte-zwakteanalyse	7
3.	Onderwijskundig beleid	9
3.1	Kader vanuit MosaLira	9
3.2	In een notendop	9
3.3	Missie en visie	10
3.4	Levensbeschouwelijke identiteit	12
3.5	Actief Burgerschap en sociale ontwikkeling	12
3.6	Les- en leertijd	13
3.7	Leerstofaanbod	13
3.8	Pedagogisch handelen	15
3.9	Didactisch handelen	15
3.10	Zorg en begeleiding	16
3.11	Extra ondersteuning	17
3.12	Schoolondersteuningsprofiel	17
3.13	Inclusie	17
3.14	Onderwijs aan het jonge kind	18
3.15	Taal-leesonderwijs	19
3.16	Rekenen en wiskunde	20
3.17	Wereldoriëntatie	20
3.18	Kunstzinnige vorming	20
3.19	Bewegingsonderwijs	21
3.20	Engelse taal	21
3.21	Schrijven	21
3.22	Portfolio	22
3.23	Toetsing, afsluiting en vervolgsucces	22
4.	Personeelsbeleid	23
4.1	Personeelsbeleid vanuit MosaLira	23
4.2	Ons huidige personeelsbestand	23
4.3	Werkverdelingsplan	24
4.4	IPB-cyclus	25
4.5	Ontwikkeling en scholing	25
4.6	Collegiale consultaties	25
4.7	Opleiden en begeleiding van starters	26
4.8	Professionele cultuur	26

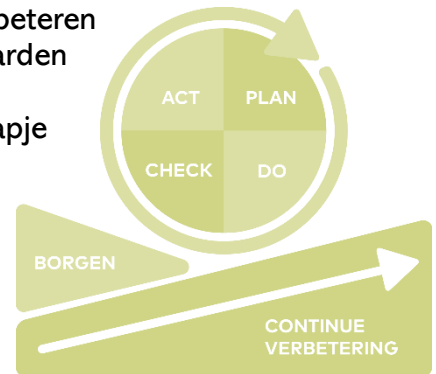
5.	Organisatiebeleid	27
5.1	Groeperingsvormen	27
5.2	Het schoolklimaat	27
5.3	Veiligheid en Veilige School	27
5.4	Arbobeleid	28
5.5	Samenwerking	29
5.6	Contacten met ouders	29
5.7	Voor- en vroegschoolse educatie	29
5.8	Privacybeleid	30
5.9	Buitenschoolse opvang	30
5.10	Informatie voor ouder en kind	30
6.	Financieel beleid	31
6.1	Financieel beleid vanuit MosaLira	31
6.2	Interne geldstromen	31
6.3	Sponsoring	32
7.	Zorg voor kwaliteit	33
7.1	Kwaliteitscultuur MosaLira	33
7.2	Kwaliteitsbeleid	33
7.3	Verantwoording en dialoog	33
7.4	Het meten van de basiskwaliteit en onze eigen kwaliteitsaspecten	34
8.	Doelenoverzicht Schoolplanperiode 2024-2028	35
9.	Instemming en vaststelling	43
9.1	Instemming met schoolplan door MR	43
9.2	Vaststelling van schoolplan door bevoegd gezag	44

1. Inleiding

1.1 Voorwoord

Voor u ligt het nieuwe schoolplan van basisschool Sint Pieter voor de periode 2024-2028. De indeling van dit schoolplan is afgestemd op het Koersplan van Stichting MosaLira en de thema's die wij relevant vinden voor onze schoolontwikkeling. Deze thema's vormen de focus voor onze kwaliteitszorg. Dit betekent dat wij de thema's beschrijven, uitvoeren, deze periodiek beoordelen en borgen of verbeteren (PDCA-cyclus). Daarnaast koppelen we deze thema's aan de standaarden uit het toezichtkader van de onderwijsinspectie.

Op basisschool Sint Pieter zetten we ons in om het elke dag een stapje beter te doen voor de aan ons toevertrouwde leerlingen. Dat willen we met dit schoolplan graag uitdragen. Naast schoolontwikkeling focussen we op de ontwikkeling van ons personeel. Wij vinden namelijk dat het personeel hét kapitaal is van de organisatie.



1.2 Ons proces

Dit schoolplan is in samenspraak (evaluaties, analyses en het opstellen van doelen) met het schoolteam opgesteld en ter goedkeuring voorgelegd aan de medezeggenschapsraad. De teamleden hebben actief meegedacht en daarmee een bijdrage geleverd aan het vaststellen van de actiepunten voor de komende vier jaar. Het plan beschrijft in de eerste plaats onze kwaliteit; onze missie, onze visie en de daaraan gekoppelde doelen. Dit geeft ons het kader waarbinnen we het onderwijs vormgeven en waaraan we, de keuzes die we moeten maken, toetsen. Op basis van de huidige situatie hebben we diverse instrumenten ingezet om grip te krijgen op onze sterke en zwakke punten, en daarmee op de actiepunten voor de komende vier jaar. We hebben bijvoorbeeld een sterkte-zwakteanalyse (SWOT) uitgevoerd met het team en binnen 'Mijn Schoolplan' de basiskwaliteit en stelselkwaliteit gescoord. Het schoolplan helpt ons voor de periode 2024-2028 als planningsdocument van deze actiepunten. Daarnaast functioneert het als een verantwoordingsdocument naar de overheid, het bevoegd gezag en de ouders van (toekomstige) leerlingen. Op basis van de geformuleerde actiepunten stellen we jaarlijks een uitgewerkt jaarplan op, dat we ook evalueren.

1.3 Inspectie van het Onderwijs

Onze school heeft kennis genomen van de eisen van de Inspectie van het Onderwijs voor wat betreft wet- en regelgeving. Wij voeren jaarlijks voor de zomervakantie een controle uit op het Internet Schooldossier (ISD) om te zorgen dat de meest actuele schoolgids, het actuele schoolondersteuningsprofiel (SOP) en het schoolplan geüpload zijn. Daarnaast conformeren we ons jaarlijks aan de wettelijke verplichting voor de monitoring van sociale veiligheid.

Op 14 februari 2022 heeft basisschool Sint Pieter een themaonderzoek op 'pedagogisch en didactisch handelen' gehad van de Inspectie van het Onderwijs. De inspectie heeft geconcludeerd dat de kwaliteit van het onderwijs op onze school in orde is: onze school heeft een basisarrangement. In mei 2024 vond er een onderzoek op bestuursniveau plaats.

1.4 Verwijzingen

Ons schoolplan beschrijft globaal onze kwaliteit. Daar waar mogelijk en noodzakelijk verwijzen we, voor een meer gedetailleerde beschrijving, naar onze website of onze beleidsstukken (groeidocumenten). In de groene kaders beschrijven we onze doelen voor de komende planperiode. Voor een uitgebreide uitwerking hiervan verwijzen we graag naar het doelenoverzicht in hoofdstuk 9.

2. Schoolbeschrijving

2.1 Schoolgegevens

Basisschool Sint Pieter is onderdeel van stichting MosaLira. Deze stichting is opgericht in 2003 en gevestigd te Maastricht. MosaLira wordt gevormd door 16 scholen voor basisonderwijs, een school voor speciaal basisonderwijs, 3 voorzieningen voor (voortgezet) speciaal onderwijs en de Primary school van United World College Maastricht. Op onze scholen werken ongeveer 650 personeelsleden voor 5.200 leerlingen. De stichting heeft tot doel het geven van basisonderwijs, speciaal basisonderwijs, speciaal onderwijs en voortgezet speciaal onderwijs in Maastricht en omgeving.

Naast de 21 scholen, telt MosaLira een College van Bestuur (2 leden), een Raad van Toezicht, verschillende medezeggenschapsraden op de scholen en een Gemeenschappelijke Medezeggenschapsraad. Ook is er extra expertise en ondersteuning van het onderwijs in de vorm van een Expertise Netwerk en het Servicebureau. Met betrekking tot passend onderwijs werken wij samen met scholen binnen het samenwerkingsverband Maastricht-Heuvelland, PO 3105. Zie ook: <http://www.swvpo-mh.nl>.



MosaLira



Chantal Hünen en Jean-Pierre Giesen



Withuisveld 22



6226 NV Maastricht



043 - 3540133



info@mosalira.nl



www.mosalira.nl



Basisschool Sint Pieter is onderdeel van Kindcentrum Sint Pieter, waarin we samenwerken met kindpartner MIK voor voor- en naschoolse opvang. Daarnaast werken we nauw samen met Stichting Tussen De Middag voor de tussenschoolse opvang. Basisschool Sint Pieter is een buurtschool, in de stad. Onze school is van origine een Rooms-Katholieke school voor leerlingen in de leeftijd 4 t/m maximaal 13 jaar. Recent werd onze school door een van onze ouders omschreven als:

“Een school ‘in de buurt’ met een vleugje couleur locale, een internationale vibe en oog voor uitdagend onderwijs voor elk kind.”



Basisschool Sint Pieter



Etienne Venhorst



Bergweg 50



6212 CX Maastricht



043 – 3212078



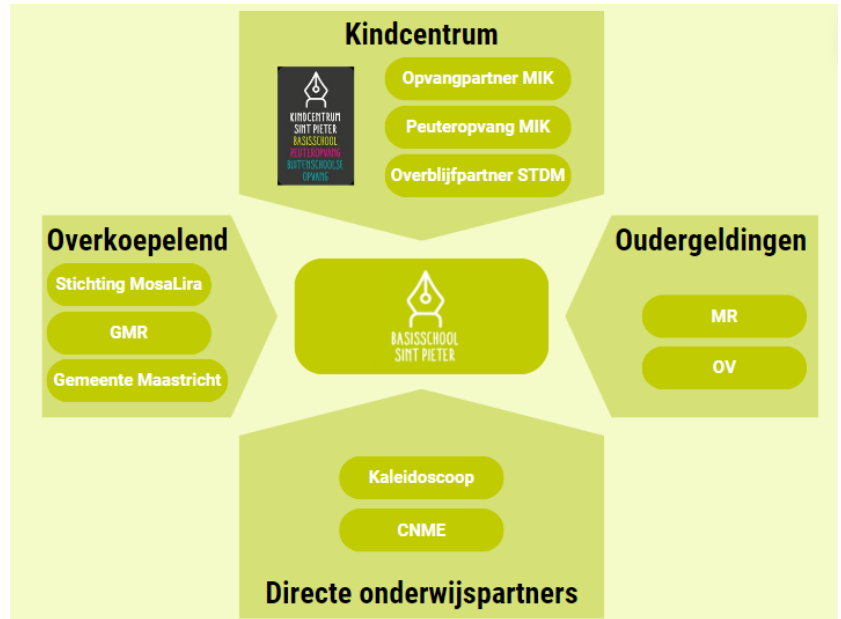
info@pieter-bs.nl



www.pieter-bs.nl



Voor ons onderwijs werken we nauw samen met diverse partners, zoals te zien is in de afbeelding. Deze partners zijn verdeeld in 4 categorieën: partners binnen het Kindcentrum, partners op overkoepelend niveau, partners vanuit oudergeledingen en directe onderwijspartners. Naast deze basispartners werken we regelmatig samen met instanties als externe vakdocenten, het Regionaal Orgaan Verkeersveiligheid Limburg en Veilig Verkeer Nederland.



Voor een gedegen kwaliteitscultuur maken we gebruik van groeidocumenten. Hierin worden alle belangrijke afspraken en beleidsstukken rondom procedures, aanpakken en afstemming vastgelegd. In dit schoolplan verwijzen we in bepaalde passages naar deze groeidocumenten.

2.2 Kenmerken van de leerlingen en ouders

Onze school staat onder aan de Sint-Pietersberg. De wijk Sint Pieter is een dorp in de stad. Op teldatum 01-02-2024 bezoeken 367 leerlingen de school. De schoolweging van basisschool Sint Pieter is op dit moment ingedeeld op 20,36 en het spreidingsgetal is 3,14. Het aantal leerlingen binnen de school is de afgelopen jaren gestaag gestegen, maar lijkt zich langzaam te stabiliseren. Als gevolg van de geconstateerde groei in het verleden, hanteert de school een verscherpt aannamebeleid op basis van postcode.

Vanuit het Nationaal Cohortonderzoek Onderwijs (de NCO-rapporten) weten we dat ouders gemiddeld een hoog opleidingsniveau hebben. De ouderparticipatie staat onder druk. Er is sprake van instroom van gezinnen, met name uit het Westen/Noorden van het land en daarnaast vanuit andere landen in Europa. Dit laatste geeft de school een ietwat internationaal karakter. Er is een groei van leerlingen met een anderstalige achtergrond. Deze leerlingen groeien thuis op met één of twee, vaak Westerse talen, anders dan het Nederlands (NT2-leerlingen).

Bij alle keuzes die wij als school maken, proberen we zo goed mogelijk tegemoet te komen aan de algemene onderwijs- en ondersteuningsbehoeften van onze leerlingpopulatie. De school hanteert met 'educatief partnerschap' een weloverwogen ouderbeleid. Zij beschouwt de ouders/verzorgers als partners in onderwijs en opvoeding. Op het gebied van de opvoeding voeren ouders de regie. Voor het onderwijs neemt school de leiding.

2.3 Sterkte-zwakteanalyse

Als startpunt van ons nieuwe schoolplantraject hebben we binnen het team gebruik gemaakt van een sterkte-zwakteanalyse. Door het in kaart brengen van onze globale sterke en zwakke punten, kansen en bedreigingen, bepalen we beter richting voor de toekomst.

Sterke kanten

- Een gedreven, betrokken, behulpzaam en competent (zowel in pedagogisch als didactisch handelen) team dat vernieuwingen en impulsen blijft doorvoeren binnen een goede sfeer. Veel leerkrachten met een specialisme en momenteel mogelijkheden binnen de flexschil.
- Bieden van een gedifferentieerd aanbod binnen een rijke en zeer modern uitgeruste leeromgeving, ook op het speelplein.
- Ligging met een karakteristiek gebouw als dorp in de stad, gebruik van de omgeving, financieel draagkrachtige ouders.
- School is financieel gezond.
- Leerlingen zijn over het algemeen goed in staat inzicht te krijgen in hun eigen leerproces, zoeken verdieping en verrijking. Er zijn voldoende materialen om leerlingen op verschillende manieren naar een hoger niveau te tillen.
- Het aannamebeleid geeft zicht op de te verwachten leerlingaantallen en geeft duidelijkheid over de populatie.

Zwakke kanten

- De gedrevenheid van het team zorgt er voor dat zij open staan voor onderwijsontwikkelingen. Door deze gedrevenheid kan de onderlinge communicatie een valkuil zijn.
- Leerkrachten kunnen nog meer leerwinst halen uit de verlengde instructies met de instructiegevoelige leerlingen.
- Het aannamebeleid beperkt de instroom, ook bij (eventueel) teruglopende leerlingaantallen. Lastig te bepalen wanneer dan het kantelpunt zou moeten zijn. Daarnaast versmalt het de leerlingpopulatie.
- Efficiënter taken verdelen binnen het managementteam.

STERKTE ZWAKTE ANALYSE

Kansen

- Het gebouw voorziet momenteel nog niet in goede luchtkwaliteit, temperatuurregulatie en voldoende open ruimtes, waardoor uiteindelijk ook het onderwijsconcept in de knel komt. Een verzoek tot uitbreiding is hiervoor ingediend bij de gemeente.
- Ouderbetrokkenheid vergroten, ook bij reeds participerende ouders; educatief partnerschap versterken.
- Meer naar buiten kijken als school: profiteren van de vele expats in de school voor culturele en maatschappelijke activiteiten.
- Vakdocenten continueren (tekenen, muziek en creatieve vorming voor de groepen 1-2-3)

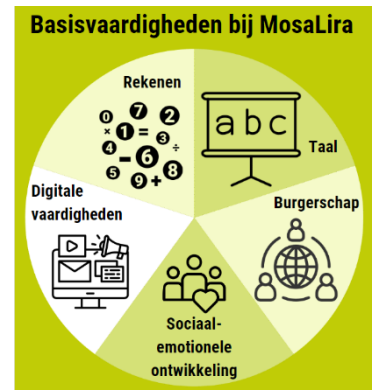
Bedreigingen

- Mogelijk toekomstig personeelstekort.
- MosaLira functioneert als een groot bedrijf. Veel taken komen op scholen terecht (voorbeeld ICT) en er mag een pro-actievere houding verwacht worden (voorbeeld HR). Het servicebureau moet scholen ondersteunen en werk uit handen nemen.
- Het onderwijs is afhankelijk van de politieke wind. Vanuit de maatschappelijke ontwikkelingen zien ook wij een verharding optreden, bijvoorbeeld de houding van ouders ten opzichte van de leerkracht als onderwijsprofessional.
- De hoge huizenprijzen in de wijk rond de school zorgen voor een nog specifiekere leerlingpopulatie. Door de toename van expats zien we een groei van het aantal NT2-leerlingen.
- Voldoende en kwalitatief personeel BSO en vrijwilligers TSO.
- Mindset van ouders: te hoge verwachtingen, uitstroom naar VO, onvoldoende erkenning van de onderwijsprofessional, bij te sturen verkeersgedrag.
- Veel werkende ouders die verbaal zeer sterk zijn met veel denkkracht en minder doekracht.
- Verkeerssituatie rond de school blijft een aandachtspunt.

3. Onderwijskundig beleid

3.1 Kader vanuit MosaLira

Wij staan voor het beste onderwijs voor al onze leerlingen. Wij stellen hoge eisen aan de kwaliteit van het onderwijs en halen zo het beste uit onze leerlingen en medewerkers naar boven. Iedereen is voor ons gelijk; elk kind en elke medewerker mag er zijn en verdient gelijke kansen. Leerlingen die onze scholen verlaten, kijken terug op een fijne schooltijd waarin ze zich op een prettige en veilige manier hebben ontwikkeld tot verantwoordelijke, sociale en digitaal vaardige burgers, die zelfstandig door het leven kunnen gaan. Hoofddoel in het onderwijskundig beleid bij MosaLira is de focus op basisvaardigheden. De focus houden op basisvaardigheden heeft als consequentie dat we bewust keuzes maken.



Burgerschap zien wij als fundament. We bouwen aan kennis, houding en vaardigheden, die nodig zijn in de wereld van morgen. Vandaag is de school daartoe de oefenplaats, daar waar we samen leren en samenleven. Gekoppeld aan burgerschap besteden we ook passend aandacht aan de Duurzame Ontwikkelingsdoelen (Sustainable Development Goals, SDG's). Deze koppelen we aan onze praktijk en we nemen leerlingen bij de hand om in het klein, op de plek waar ze elkaar iedere dag ontmoeten, zorg te dragen voor hun leefomgeving.

“Door stevig in te zetten op basisvaardigheden bieden wij onze leerlingen een sterke start.”

Wij bieden onze leerlingen het beste onderwijs in een veilige en geborgen omgeving. Wij sluiten niemand uit, iedereen hoort erbij. Daarbij past aandacht voor andere talen en culturen. We staan voor inclusief onderwijs en gelijke kansen voor ieder kind en investeren daar waar nodig om dat mogelijk te maken. De landelijke onderwijs-/kwaliteitsnorm zien wij als minimum, onze ambitie reikt hoger. De ambitie is afgestemd op de specifieke context: kenmerken van leerlingen en (demografische) kenmerken van de verschillende scholen. Waar er steeds meer vraag ontstaat naar taalonderwijs door groei van het aantal leerlingen met Nederlands als 2e taal (NT2) spelen we hierop in met een specifiek aanbod.

3.2 In een notendop

Vanuit de principes van het Ontwikkelingsgericht Onderwijs (OGO), hebben we veel aandacht voor het individuele leerproces van het kind. Het is ons doel om leerlingen zich breed en totaal te laten ontwikkelen op de gebieden: (meta)cognitie, sociaal & emotioneel, creatief en motorisch. Voor onze jongste leerlingen betekent dit dat we gebruik maken van beredeneerd aanbod om het onderwijs vorm te geven. Wij hanteren het leerstofjaarklassensysteem, waarbij het zelfstandig werken en (zelfverantwoordelijk) leren wordt vormgegeven.



Op deze wijze hopen wij onze leerlingen volwaardig en respectvol te laten opgroeien en

hen naar een passende vorm van vervolgonderwijs te laten doorstromen. Hierbij staan we open voor alle leerlingen binnen het postcodegebied van het aannamebeleid, ongeacht hun achtergrond. Het schoolondersteuningsprofiel (SOP) van de school helpt ons om bij aanmelding van een leerling op correcte wijze te onderzoeken of wij tegemoet kunnen komen aan de onderwijs- en ondersteuningsbehoefte.

Als school achten we het niet meer dan normaal dat we voldoen aan de basiskwaliteit van het onderwijs. We streven naar hoge leeropbrengsten en hebben hoge verwachtingen van onze leerlingen. Hierbij leggen we voor onszelf als professionals de lat ook hoog. Wat voor onze leerlingen de meeste toegevoegde waarde heeft:



3.3 Missie en visie



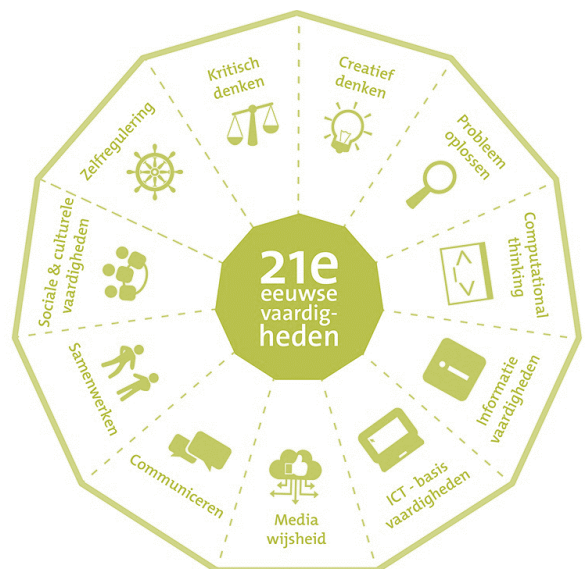
Onze school wil elk talent, groot of klein, tot maximale ontplooiing brengen. Dit sluit naadloos aan op de visie van de school, gericht op ontwikkelingsgericht onderwijs. De visie sluit aan op de kern van passend onderwijs, waarbij zo optimaal mogelijk wordt aangesloten bij en voortgebouwd op de ontwikkeling van kinderen.

Binnen het onderwijs is het handelen van de leerkracht essentieel. Het lesgeven is de kern van ons werk. Onze belangrijkste onderwerpen bij het handelen van de leerkracht zijn:



Kinderen leren vanuit nieuwsgierigheid. De school biedt leerlingen de mogelijkheid om kennis op diverse manieren te verwerven. Middels instructie geven leerkrachten de leerlingen kans om te leren. Zij stimuleren het eigenaarschap van de leerlingen in het leerproces tijdens bijvoorbeeld de verwerking. Dat kan zijn door lessen alleen te maken of met anderen samen. Leerlingen die verkorte instructie nodig hebben, gaan zelfstandig aan het werk. Voor de leerlingen die meer instructie nodig hebben, gebruiken we de verlengde instructie aan de instructietafel. Voor leerlingen met een extra ondersteuningsbehoefte heeft de school een zorgstructuur opgezet.

Wij geven leerlingen een samenhangend geheel van vaardigheden mee waardoor ze optimaal functioneren in de 21^e eeuw. We onderschrijven in de eerste plaats het belang van een kennissamenleving en gaan ervan uit dat kennis altijd en overal voorhanden is. Ten tweede beseffen we dat het in de kennissamenleving ook gaat om kenniscreatie en – constructie, kortom om innovatie. In de derde plaats is het een feit dat de ontwikkeling van digitale middelen globale grenzen doet vervagen. Het delen van kennis en het met elkaar (daarover) communiceren speelt een steeds centralere rol in onze (toekomstige) samenleving. Op onze school besteden we daarom gericht aandacht aan de 21st century skills. Dit heeft ook gevolgen voor de deskundigheid van onze leerkrachten, ons aanbod, de (digitale) middelen die we inzetten en de organisatie. Leerkrachten blijven zich ontwikkelen en bijscholen op dit gebied. Daarnaast monitoren we het actuele aanbod aan materialen in de gaten en investeren we jaarlijks in nieuwe en moderne materialen die aansluiten op deze vaardigheden.



3.4 Levensbeschouwelijke identiteit

Onze school is van origine een Rooms-Katholieke basisschool, met heden ten dage een openbaar karakter. Dit betekent dat wij bij het aannemen van leerlingen ervan uitgaan dat ieders opvatting gerespecteerd wordt. De aandacht voor levensbeschouwelijke vorming is verweven in het onderwijs. Wel besteden we structureel en expliciet aandacht aan geestelijke stromingen. We zien een sterke relatie tussen levensbeschouwelijke vorming, sociaal-emotionele ontwikkeling, actief burgerschap en sociale cohesie. We vinden het belangrijk dat leerlingen op een goede wijze met elkaar omgaan en dat ze respect hebben voor de mening en visie van anderen. In relatie met de leerlingenpopulatie besteedt de school beperkt aandacht aan specifieke feesten die gerelateerd worden aan een bepaalde levensbeschouwing. De contacten met de wijkparochie zijn goed te noemen. De voorbereidingen op de sacramenten (communie en vormsel) kunnen in school verzorgd worden na schooltijd door medewerkers van de parochie. Zij zijn ook in de mogelijkheid om (catechese)les binnen het naschools aanbod aan te bieden.

3.5 Actief Burgerschap en sociale ontwikkeling

Leerlingen groeien op in een steeds complexere, meer individualistische en pluriforme maatschappij. Onze school vindt het van belang om haar leerlingen op een goede manier voor te bereiden. Leerlingen maken ook nu al deel uit van de samenleving. Wij vinden het belangrijk, dat onze leerlingen op een bewuste manier in het leven staan, waarbij ze niet alleen respect hebben voor anderen, maar ook naar anderen omzien. Ze moeten later goed voor zichzelf zorgen en goed omgaan met de mensen en wereld om hen heen (dichtbij en verder weg). In de school leren wij leerlingen daarom goed samen te leven (en samen te werken) met anderen. De school is een mini-maatschappij en daarom de oefenplaats bij uitstek. Wij geven leerlingen brede kennis over de samenleving en verantwoordelijkheidsbesef mee voor de samenleving. Graag verwijzen we voor een uitgebreidere verantwoording naar ons Beleidsplan Actief Burgerschap.

Onze school besteedt dan ook structureel en systematisch aandacht aan de sociale en maatschappelijke vaardigheden van de leerlingen. Denk hierbij aan onderwerpen als het verwoorden van je eigen mening, en respect hebben voor die van de ander, rond maatschappelijke thema's, onderwerpen rondom de democratische rechtstaat en seksuele diversiteit. Hiervoor gebruiken we onder andere methodes als Kwink en Kwink Burgerschap. Daarnaast zitten deze thema's verweven in de overige lessen, ons dagelijks handelen en verschillende activiteiten door het jaar.

De sociaal emotionele ontwikkeling en de ontwikkeling van de executieve functies van de groep en de individuele leerlingen volgen we nauwkeurig. Deze worden tijdens de groepsbespreking besproken. In deze gesprekken worden ook mogelijke aanpakken voor een groep of voor een individuele leerling besproken.

Waar willen we naar toe:

1. Goed burgerschapsonderwijs om onze leerlingen zo goed mogelijk voor te bereiden op hun toekomst in de maatschappij.
2. Verdere implementatie van de toetsmodule burgerschap.
3. Het onderwerp 'gelijke kansen' moeten we opnemen in ons beleid.
4. Verder vormgeven van onderwijs in duurzaamheid.
5. Doelen van burgerschap koppelen aan brede persoonsontwikkeling voor onze leerlingen.

Op het gebied van burgerschap hebben we ons onderwijs verbonden aan de wereldwijde Sustainable Development Goals (SDG's). Een van de ontwikkeldoelen voor de school hierbinnen is duurzaamheid, ook door de leerlingenraad aangedragen. Momenteel besteden we regelmatig aandacht aan



duurzaamheid met onze

leerlingen in het curriculum, maar geven we zelf onvoldoende aandacht aan duurzaam gedrag in de school. Hier willen we verandering in brengen in het kader van de verdere implementatie van de SDG's en een goede wereld voor de toekomst. Met behulp van the Naturel Step maken we hier als team komend schooljaar een begin mee. Daarnaast gaan we, na de eerste afname afgelopen jaar, verder met de implementatie van de toetsmodule Burgerschap. De analyse hiervan gebruiken we om ons burgerschapsonderwijs verder te ontwikkelen.

3.6 Les- en leertijd

Op onze school starten we 's morgens om 8.15 uur met een inloopkwartier, waarna om 08.30 uur de lessen starten. De lunchpauze duurt 45 minuten en is verdeeld over 2 tijdsblokken (12.00-12.45 en 12.15-13.00 uur). 's Middags is er les tot 14.45 uur, uitgezonderd op de woensdag (12.30 uur). Elke groep kent een effectieve

lestijd van 5,5 uur op lange dagen en op woensdag komt de onderwijstijd op 4 uren. Voor de kleuters gelden dezelfde lestijden, alleen op vrijdag hebben zij geen onderwijs. Elk jaar maken we het lestijdenplan aan de hand van het vakantierooster voor dat jaar. Op onze school besteden we de leertijd effectief, omdat we beseffen dat leertijd een belangrijke factor is voor het leren van onze leerlingen. We proberen daarom de leertijd zo efficiënt mogelijk in te delen. Hiervoor gebruiken we in iedere klas vaste organisatorische hulpmiddelen. We werken vanuit een lestijdenmatrix aan een wekelijks op te stellen weekplan of weektaak. Zo weten we zeker dat we voldoende leertijd plannen, zodat de leerlingen zich het leerstofaanbod eigen maken. Gezien de aanschaf van een aantal nieuwe methodieken, gaan we deze lestijdenmatrix herijken. We trachten alle leerlingen in acht jaar de einddoelen basisonderwijs te laten halen en daarmee het 2F/1S niveau te bereiken.

3.7 Leerstofaanbod

Onze school richt zich op de cognitieve, sociale, motorische, creatieve en metacognitieve ontwikkeling van de leerlingen. Daartoe bieden we een passend aanbod dat past bij de wettelijke voorschriften en dekkend is voor de kerndoelen en de referentieniveaus taal en rekenen. Ons aanbod is evenwichtig verdeeld over de leerjaren, sluit aan bij de kenmerken van onze leerlingen en bereidt hen voor op het vervolgonderwijs. Wij onderschrijven dan ook het doel van MosaLira:

“Wij staan voor het beste onderwijs voor al onze leerlingen.”

Waar willen we naar toe:

1. Herijking lestijdenmatrix: onderwijstijd per vakvormingsgebied per leerjaar.

Vanuit OGO en om onze leerlingen optimaal toe te rusten op de 21^e eeuw is het noodzakelijk dat we oog hebben voor de individuele talenten van de leerlingen. Daarbij gaat het ons om talenten in de meest brede zin van het woord. Dus niet alleen om taal- en rekentalent, maar ook om creatieve, culturele, motorische, sociale, onderzoekende talenten en praktische vaardigheden.

In combinatie met de 'eigen opdracht' hebben we Groepsdoorbrekend Onderwijs ontwikkeld (GDO). Hierbij kiezen leerlingen uit een facultatief pakket. In 2 blokken per schooljaar maken zij keuzes uit de aangeboden vakken.

Leerlingen uit groep 1-5 volgen dan 45 min. tot 1 uur per week en leerlingen uit groep 6-8 genieten 1,5 uur per week lessen op bijvoorbeeld de gebieden: leerstrategieën, koken, vreemde talen, dans, muziek, wereldverkenning, programmeren, schaken, drama, film en sporten. Vanuit de clusterevaluaties en de groei van het aantal personeelsleden is het goed de spelregels rond GDO te herijken.

Op onze school stemmen we ons onderwijs en ons onderwijsaanbod af op de onderwijsbehoeften van de leerlingen. We werken handelingsgericht (HGW) met groepsoverzichten (en data- en afsprakenmuren voor de doelafspraken). Alle leerkrachten beschikken over een groepsoverzicht voor de vakken rekenen, spelling en lezen met daarop de kenmerken van hun leerlingen. Binnen de groepsoverzichten worden de leerlingen ingedeeld op begeleidingsniveau 1+ t/m 4. De leerkrachten stemmen hun instructie, het aanbod en de tijd af op de kenmerken van de leerlingen in hun groep. Ze dragen er op deze manier zorg voor dat de leerlingen zich ononderbroken ontwikkelen en dat het onderwijs wordt afgestemd op groepjes leerlingen en leerlingen individueel. We maken dan ook gebruik van convergente differentiatie.

In de harde data over onze leerlingpopulatie (schoolweging, spreidingsgetal, uitstroom) zien we dat we extra moeite moeten doen om ons leerstofaanbod aan te laten sluiten. Bij de keuze voor onze methodieken is het aanbod van pluswerk een belangrijke factor. Daarnaast werken we met de kisten van Levelwerk en heeft de school flink geïnvesteerd in denkspellen en extra materialen voor de leerlingen die meer- en hoogbegaafde kenmerken vertonen. Dit alles gebeurt in de eigen groep. Aankomende jaren verbeteren we de didactische begeleiding voor deze leerlingen nog verder. Met behulp van onze specialisten wordt er vorm gegeven aan de zogenaamde Kangoeroegroepen op school. Middels goede signalering met het instrument SiDi en duidelijke afspraken voor de leerlingen die hiervoor in aanmerking komen voorzien we deze leerlingen van passend onderwijs. De leerkrachten hebben zich uitgebreid geprofessionaliseerd in het werken met compacten & verrijken (levelwerk). De specialisten meer- en hoogbegaaftheid (MBG-specialisten) werken voor het onderwijs aan deze leerlingen nauw samen met de intern begeleiders (IB'ers) en leerkrachten. Hiervoor is uitbreiding van de uren voor de MBG-specialist onderbouw noodzakelijk.

Waar willen we naar toe:

1. GDO opnieuw kaderen, om te zorgen voor een divers aanbod op vakvormingsgebieden en leervaardigheden.
2. Een constant ritme voor het aanbod.

Waar willen we naar toe:

1. Verbeteren van de didactische begeleiding van Levelwerkers. Richtlijnen in beleid opnemen over startopdrachten, het volgen van (klassikale en Levelwerk) instructies en begeleiding in de groep.
2. Doorontwikkeling beleid SiDi en afspraken maken over interpreteren. Formuleren van de stappen die we volgen bij twijfelgevallen.
3. Uren voor de MBG-specialist opnieuw uitbreiden.

3.8 Pedagogisch handelen

Onze leerkrachten hebben (onder meer) een opvoedende taak: hun leerlingen opvoeden tot goede burgers. Daarom vinden we het belangrijk dat leerlingen goed met zichzelf en met anderen (dichtbij en ver weg) omgaan. Zoals beschreven in paragraaf 3.5 besteden we in onze lessen dan ook gericht aandacht aan de sociale en maatschappelijke competenties van de leerlingen. Onze leerkrachten creëren daartoe een veilig en gestructureerd klimaat waarin leerlingen zich gewaardeerd en gerespecteerd voelen. Kernwoorden zijn: relatie, competentie en autonomie. Wij hechten veel waarde aan een positieve en motiverende leerkracht, een begeleider die ervoor zorgt dat de leerlingen het werk zelfstandig (samen met anderen) kunnen doen.

Om het pedagogisch handelen van de leerkrachten te ondersteunen, maken we gebruik van 5 basisafspraken in de gehele school. Deze zijn bekend bij alle leerlingen en leerkrachten en staan aan het begin van ieder schooljaar centraal, waarna ze door het jaar heen terugkomen. Daarnaast zijn kindgesprekken onderdeel van onze routine.

Wij wisselen in principe jaarlijks de groepssamenstellingen van de klassen om leerlingen zoveel mogelijk kansen te bieden in het aangaan van nieuwe vriendschappen en leerrelaties. Ook bieden we leerlingen op deze manier de kans om zich los te maken van opgebouwde rolpatronen. Het samenstellen van de groepen doen de leerkrachten en IB'ers secuur met behulp van gegevens uit observaties, toetsing en kindgesprekken. Aan het begin van het schooljaar bieden we dan extra aandacht aan de Gouden Weken om het groepsvormingsproces te ondersteunen.

3.9 Didactisch handelen

Op onze school brengen de leerkrachten met grote regelmaat de onderwijsbehoeften van de leerlingen in kaart. Op basis daarvan zorgen de leerkrachten voor gedifferentieerd en gestructureerd onderwijs: ze zorgen voor leerstof, uitleg, opdrachten en begeleiding die passen van groepsniveau tot individueel leerlingniveau. Daarnaast variëren ze indien nodig de leertijd afhankelijk van de onderwijsbehoeften. De instructie wordt gegeven aan de hand van het Activerend Directe Instructie Model (ADIM). Van belang is dat de uitleg en de verwerking van de leerstof leiden tot begrip van de leerstof en de mogelijkheden tot het maken van transfers. De verwerking kenmerkt zich door actieve leerlingen en ondersteuning door de leerkracht (in evenwicht met uitdaging).

Wij vinden dat het leerproces pas optimaal kan verlopen, als leerkrachten hun instructie en de leeractiviteiten voor de leerlingen goed organiseren. Om dit klassenmanagement goed te laten verlopen, hebben we hierover concrete afspraken gemaakt. Deze zijn terug te vinden in de afsprakenkaart. Dit is een samenvatting van ons Beleid Goed Onderwijs (Groeidocument 6). Komende schoolplanperiode gaan we verder inzetten op de kwaliteit van het modelen tijdens de (verlengde) instructies.



Waar willen we naar toe:

1. Door het versterken van de kwaliteit in verlengde instructies (modeling) begeleiden we instructiegevoelige en instructie-afhankelijke leerlingen beter met als doel hogere leeropbrengsten.
2. Eenduidige teamafspraken herijken over goed onderwijs, die richting geven aan het leerkrachten-handelen, opgenomen in Groeidocument 6.

Op onze school hechten we veel waarde aan de zelfstandigheid van de leerlingen. Kernwoorden daarbij zijn:

zelf (samen) ontdekken
zelf (samen) kiezen
zelf (samen) doen

Naast autonomie vinden we het zeer belangrijk om de eigen verantwoordelijkheid van onze leerlingen te ontwikkelen. Dat betekent niet dat de leerkrachten de leerlingen te snel en te gemakkelijk loslaten. Leerkrachten begeleiden de leerprocessen en doen dat 'op maat': leerlingen die (wat) meer sturing nodig hebben, krijgen die ook.

Vanuit het laatste themaonderzoek door de inspectie zetten we verder in op de procesgerichte feedback. Hierbij verwoorden leerlingen hun denkwijze actief en stellen zelf procesvragen. Op deze wijze leren zij reflecteren.

Als laatste willen we in onze didactiek de komende periode het bewegend leren een prominentere plek gaan geven. Hiervoor zijn al diverse materialen aangeschaft (zoals de active floor) en zijn er verschillende collega's die hier in gevolgd hebben. Met de doorontwikkeling van het gebruik van andere beweegvormen tijdens de lessen creëren we een link tussen bewegend leren, wetenschap & techniek en de 21st century skills.

3.10 Zorg en begeleiding

We streven ernaar dat iedere leerling zich ononderbroken kan ontwikkelen en ontplooien. Omdat we te maken hebben met verschillen, moet het onderwijsleerproces zo ingericht worden, dat dit ook mogelijk is. Onze leerkrachten zorgen ervoor dat zij hun leerlingen goed kennen en ze volgen hun ontwikkeling nauwkeurig. Tussentijds meten we de ontwikkeling van de leerlingen met behulp van methodegebonden toetsen. Twee keer per jaar meten we met methode ongebonden toetsen, via Cito – Kleuter in Beeld (gr. 1-2) en Cito – Leerling in Beeld (gr 3 t/m 8), of de lesstof ook op langere termijn bekijft. Op onze school zorgen we voor een ordelijk verloop van de toetsing. De toetsen worden afgenomen conform de opgestelde begeleiding- en toetskalender en de Cito-voorschriften.

We volgen de ontwikkeling van leerlingen dus voortdurend, maar we bespreken deze ook uitgebreid tijdens de groepsbesprekingen (2x per jaar, na de midden- en eindtoetsen) en de overdracht. Tijdens de groepsbesprekingen, binnen het cluster en met IB en onze interne specialisten, komen aan de orde: de ontwikkeling van de groep als geheel (en het leerkrachtgedrag) en de ontwikkeling van individuele leerlingen. De afspraken naar aanleiding van het overleg worden vastgelegd en gemonitord door IB. Bij de groepsbespreking wordt de uitslag van de gemiddeld gehaalde vaardigheidsscores vergeleken met de ambitienormen van onze school. Indien nodig worden er door de IB-er en de leerkracht interventies afgesproken. Deze interventies op individueel, subgroep- of groepsniveau zijn bijvoorbeeld:

- meer tijd besteden aan dat vak-/vormingsgebied (roosteren);
- instructie wijzigen en verbeteren: consequent directe instructie toepassen;
- meer automatiseren of memoriseren;

Waar willen we naar toe:

1. Leerkrachten geven naast productgerichte feedback ook procesgerichte feedback.
2. We laten leerlingen hun denkwijze actief verwoorden en zelf procesvragen stellen om te leren reflecteren.
3. Afspraken maken over de inzet van bewegend leren tijdens de lessen met ondersteuning vanuit Wieblie, deze een plek geven in het curriculum en opnemen in het beleid.

- methode-aanbod opplussen;
- differentiatie aanpassen.

De IB-er en de specialisten gaan in de periode daarna na of het de leerkracht lukt de interventies toe te passen en te bepalen of de interventies effect hebben.

Omdat we opbrengstgericht werken, vergelijken we de uitkomsten van toetsen dus met onze doelen, eigen vastgestelde ambitienormen en verwachtingen. In de diepteanalyse die door IB wordt opgesteld, bekijken we op groep- en schoolniveau waar de aandachtspunten liggen en hoe we deze van plan zijn aan te pakken.

3.11 Extra ondersteuning

Wanneer leerlingen meer behoefte hebben aan begeleiding dan in de verlengde instructies geboden kan worden, kunnen zij een kortdurende interventie nodig hebben. Zij ontvangen dan extra ondersteuning (in ondersteuningsniveau 3 of 4) middels een handelingsplan. Tijdens deze periode van ongeveer 8 lesweken, waarbij ouders worden meegenomen, wordt er zeer intensief geoefend om concreet geformuleerde doelen te behalen.

In een enkel geval is het nodig om een leerling vanaf groep 6 een eigen leerlijn te geven, omdat het niveau of het tempo waarin de leerling zich ontwikkelt danig afwijkt van de leeftijdsgenoten. In dat geval schrijven we een ontwikkelingsperspectief (OPP). Het OPP beschrijft welke leerstof die leerling krijgt aangeboden en welke begeleiding en ondersteuning de school aanbiedt. Tevens vermeldt het OPP de doelen m.b.t. de specifieke vakken en de aanpak van de leerkracht. Het OPP wordt minimaal twee keer per jaar geëvalueerd en bijgesteld indien nodig. Bij de evaluatie zijn de ouders en het kind betrokken.

3.12 Schoolondersteuningsprofiel

Wij vinden dat elk kind recht heeft op goed en passend onderwijs. Wij zijn het eens met de stelling dat zo veel mogelijk kinderen regulier primair onderwijs moeten volgen. Onze school richt zich op het geven van basisondersteuning en in enkele gevallen op het geven van extra ondersteuning. Uiteraard beschikt onze school over een schoolondersteuningsprofiel (SOP) dat verheldert welke leerlingen we zorg kunnen bieden en wat de extra ondersteuning van leerlingen op onze school inhoudt. Het actuele SOP is altijd terug te vinden op onze website.

Wij realiseren ons dat we een zorgplicht hebben. Wanneer we vanuit ons SOP echter tot de conclusie moeten komen dat we niet in staat zijn de gevraagde ondersteuning te bieden, of niet (meer) tegemoet kunnen komen aan de specifieke onderwijsbehoeften van een leerling, streven we altijd naar een plaatsing op een andere basisschool in de thuisnabijheid van de betreffende leerling. Hiervoor maken we gebruik van contacten binnen en buiten onze stichting en het samenwerkingsverband. Denk hierbij aan het Expertise Netwerk van MosaLira, Team Jeugd, de consultant, etc.

3.13 Inclusie

In de basis is op onze school elk kind welkom. Tijdens de aannameprocedure bekijken we zorgvuldig of we tegemoet kunnen komen aan de ondersteuningsbehoeften van de leerling. Vanuit de beschrijving in ons SOP differentiëren we op alle verschillende ondersteuningsniveaus (1+ t/m 4). Zodra de school niet meer kan voldoen aan de ondersteuningsbehoeften van het kind, volgen wij de procedure van het samenwerkingsverband. Van het gebruik van interne specialisten, het organiseren van knooppunten, het inschakelen van externe hulp en in incidentele gevallen een plaatsing op een andere school voor basisonderwijs. Hierbij streven we altijd naar een plaatsing in het regulier basisonderwijs. Alleen wanneer dit echt niet haalbaar is komt een

plaatsing op een school voor speciaal (basis)onderwijs in zicht.

Uiteraard komt het ook voor dat leerlingen met een specifieke ondersteuningsbehoefte zich melden bij onze school. Op dat moment treedt onze aanmeldprocedure in werking waarbij we samen met externe experts (knooppunten) bekijken of we kunnen voldoen aan de ondersteuningsbehoeften van de leerling. Kijkend naar onze leerlingpopulatie legt de school een focus op verbreding en verdieping van de basisvaardigheden. Voorbeelden hiervan zijn: de begeleiding van leerlingen met een andere moedertaal (NT2-achtergrond) en leerlingen met meer- en hoogbegaafdheidskenmerken. De scholingen voor het personeel zijn hierop afgesteld.

Momenteel zien wij in onze populatie een groeiend aantal NT2-leerlingen. Deze leerlingen spreken in de meeste gevallen een Westerse taal thuis (meest voorkomend zijn Engels, Spaans, Duits). Op basis daarvan hebben wij reeds een aantal acties uitgevoerd. Zo hebben de IB'ers de cursus Zien=Snappen gevolgd en we bekijken welk vervolgtraject hiervoor nodig is. Daarnaast gaan we bekijken of het mogelijk is om met vrijwilligers voor onze internationale ouders Nederlandse les te organiseren (op vrijwillige basis).

Mede in verband met de groei van het aantal taalproblematieken, willen we de jaarlijkse logopedische screening in de groepen 2 continueren en uitbreiden met bespreking van de zorgleerlingen in groep 1. Zo bieden we leerlingen vroegtijdig de juiste hulp. Sinds schooljaar 2023-2024 werkt op onze locatie een logopediste. Zij biedt zorg in onderwijstijd. Wij zijn zeer tevreden over deze samenwerking die voor beide kanten voordelen oplevert in de begeleiding van de onderwijsbehoeften van onze leerlingen. Ons streven is deze samenwerking de komende schoolplanperiode voort te zetten. Een dergelijke samenwerking zouden we ook graag aangaan met een ergotherapeut. Op deze wijze kunnen we de begeleiding van onze leerlingen door externe partijen beter volgen. Door de korte lijnen spreken we dezelfde taal en sturen we vlug bij in de ontwikkeling. De ergotherapeut willen we structureel op school laten begeleiden bij de behoeftes van leerlingen en leerkrachten op het gebied van schrijf- en werkhouding.

3.14 Onderwijs aan het jonge kind

Zoals in paragraaf 3.2 aangegeven werken wij voor onze leerlingen in de groepen 1 en 2 vanuit beredeneerd aanbod. Dit betekent dat we uitgaan van de ontwikkelingsdoelen die leerlingen moeten behalen. Deze doelen geven ons richting voor het ontwerpen van activiteiten binnen een gekozen thema. Dit thematisch werken sluit goed aan bij de belevingswereld van het jonge kind. Het jonge kind is van nature speels, betrokken en nieuwsgierig. Het is onze taak om hen, aan het begin van hun schoolcarrière hierin verder te prikkelen.

Vanuit de basisontwikkeling van Janssen-Vos zorgen we voor een goede speel- leeromgeving voor onze jongste leerlingen. Naast de kringactiviteiten komen de diverse

Waar willen we naar toe:

1. Aanbod voor groeiende aantal NT2-leerlingen verder uitbreiden. Implementatie van 'zien=snappen'.
2. Mogelijkheden onderzoeken en eventueel implementeren van Nederlandse les op vrijwillige basis voor internationale ouders.

Waar willen we naar toe:

1. Uitbreiden van de jaarlijkse logopedische screening met het bespreken van de zorgleerlingen uit groep 1.
2. Samenwerking aangaan met een ergotherapeut voor structurele begeleiding van leerlingen

vakgebieden ook terug tijdens de spel- en werkles. Gedurende deze werkles begeleidt de groepsleerkracht kleine groepjes kinderen op verschillende subonderdelen. Dit betekent dat we bij de kleuters dus niet methodisch werken. Het vormgeven van het onderwijs doen we aan de hand van themaplannen die gebaseerd zijn op de afspraken over beredeneerd aanbod. Deze afspraken gaan we herijken en verscherpen om ze weer af te stemmen op de huidige onderwijspraktijk. Door het inrichten van een kleuterstraat, vergemakkelijken we volgend jaar de samenwerking in de groepen 1-2. Daarnaast is er een wens van de leerkrachten in de groepen 1-2 om leerlingsoftware aan te schaffen die past binnen ons aanbod.

3.15 Taal-leesonderwijs

Het vakgebied Nederlandse taal krijgt veel aandacht in ons curriculum. We leren de kinderen taal om goed met anderen om te gaan en om effectief te communiceren. Om de wereld om je heen goed te begrijpen, is het nodig om de taal adequaat te leren gebruiken. Ook bij veel andere vakken heb je taal nodig. Het is belangrijk dat kinderen snel goed lezen, zodat ze daardoor de informatie bij de andere vakken sneller begrijpen en gebruiken. We gebruiken moderne methodes (Veilig Leren Lezen KIM-versie, Taalactief 5, Station Zuid en Nieuwsbegrip) en Cito-toetsen om de ontwikkeling van de leerlingen te volgen. Taalachterstanden pakken wij aan vanaf het allereerste begin. Daartoe hebben we contact met voorschoolse voorzieningen. Op basis van deze informatie kunnen de leerkrachten direct aan de slag met kinderen met een taalachterstand. Gegevens over de ontwikkeling van de leerlingen worden in een groepsoverzicht bijgehouden. Daar waar nodig, als de leerling- en onderwijsvolgsysteemgegevens (LOVS-gegevens) en observaties daar aanleiding voor geven, zetten we extra taal(lees)onderwijs op het rooster. Groepen, subgroepen of leerlingen die uitvallen bij taal(lees)onderwijs krijgen een intensiever taal- en/of leesaanbod, meer instructie en meer oefening (automatiseren).

Onze werkgroep lezen volgt momenteel een cursus die voor onze school op maat gemaakt is, om de didactische aanpak binnen ons leesonderwijs (met name begrijpend lezen) te verscherpen. Voor aankomend schooljaar volgen we op dat gebied ook een teamscholing. Daarnaast organiseert de werkgroep diverse extra activiteiten om het leesonderwijs onder de aandacht van onze leerlingen te brengen.

Waar willen we naar toe:

1. Verscherping en herijking van de gemaakte afspraken op het gebied van beredeneerd aanbod.
2. De samenwerking binnen de groepen 1-2 vergemakkelijken door het inrichten van een kleuterstraat.
3. Uitzoeken en implementeren oefensoftware voor de jongste leerlingen, aansluitend bij de leerlijnen.

Waar willen we naar toe:

1. Verscherpen van het aanbod en de instructies voor begrijpend lezen.
2. Leesplezier meer stimuleren.
3. Implementatietraject TaalActief 5 afronden en onderzoeken of en welke interventies er nodig zijn voor de leerlijn stellen.
4. Foutenanalyses spelling verscherpen en verwerken in groepsoverzicht op leerling- en groepsniveau.
5. Concrete afspraken maken over didactiek bij spelling.

3.16 Rekenen en wiskunde

Rekenen en wiskunde vinden we een belangrijk vak. We constateren dat rekenen talig(er) is geworden, en dat dit bij steeds meer leerlingen leidt tot problemen. Daarom richt het automatiseren zich op kale sommen (om de basisvaardigheden goed in te slijpen). We gebruiken een moderne methode (Pluspunt 4) en Cito-toetsen om de ontwikkeling van de leerlingen te volgen. Ook bij rekenen werken we met groepsoverzichten.

Sinds een aantal jaren werken we naast het LOVS van Cito met een meetmoment van Bareka in de groepen 4 om het memoriseren te monitoren. Hieraan worden vervolgens de benodigde interventies (in de groepen 3 t/m 5) gekoppeld. Voor de komende jaren bekijken we of, en hoe we deze meetmomenten uitbreiden om te blijven voldoen aan onze eigen ambitienormen. Daarnaast bekijken we of voor ons Bareka daarvoor het meest geschikte instrument is.

Waar willen we naar toe:

1. Onderzoeken of het noodzakelijk is om in meer groepen Bareka-meetmomenten uit te voeren.

3.17 Wereldoriëntatie

Wereldoriëntatie vinden wij van belang, omdat onderwijs meer is dan taal en rekenen. Wij streven ernaar dat onze leerlingen zich breed ontwikkelen. Wereldoriëntatie komt bij ons op school aan de orde bij de vakken aardrijkskunde, geschiedenis, natuurkunde, biologie, techniek, gezond gedrag en verkeer. In dit leergebied oriënteren leerlingen zich op zichzelf, op hoe mensen met elkaar omgaan, hoe ze problemen oplossen en hoe ze zin en betekenis geven aan hun bestaan. Leerlingen oriënteren zich op de natuurlijke leefomgeving en op verschijnselen die zich daarin voordoen, op de wereld, dichtbij en veraf, toen en nu en maken daarbij gebruik van cultureel erfgoed. Voor het onderwijs in Wereldoriëntatie maken we gebruik van de methodes van Blink (verkeer: Let's Go). Deze gaan uit van ontdekkend leren. Op deze wijze gaan leerlingen telkens zelf aan de slag om zich kennis en vaardigheden op deze vakgebieden eigen te maken.

Onze maatschappij heeft een sterke behoefte aan geschoolde mensen op het terrein van wetenschap & techniek. Wij leveren daar gericht een bijdrage aan door gericht aandacht te besteden aan dit vakgebied. Bij de activiteiten wetenschap & techniek leren onze leerlingen al samenwerkend aspecten die samenhangen met onderzoeken, ontdekken en ontwerpen. Ook aan het onderdeel programmeren en coderen besteden we regelmatig aandacht middels een verscheidenheid aan moderne materialen die te vinden zijn in ons STEAM-lokaal. STEAM is een Engelse afkorting die staat voor de vakgebieden: Science, Technology, Engineering, Arts en Mathematics. Daarnaast stellen we techniek om het jaar extra centraal met een techniekweek. In de huidige maatschappij volgen veranderingen en ontwikkelingen op dit gebied elkaar snel op. Als school dragen we er zorg voor dat er jaarlijks geïnvesteerd wordt in nieuwe materialen.

3.18 Kunstzinnige vorming

Wij vinden het belangrijk dat onze leerlingen vanuit ontwikkelingsgericht onderwijs zich breed ontwikkelen en zich oriënteren op kunstzinnige en culturele aspecten die een rol spelen in hun leefwereld. Dat zij kennis verwerven van de actuele kunstzinnige en culturele diversiteit, en dat ze die leren begrijpen en waarderen. Daarnaast vinden wij het van belang dat onze leerlingen zich leren openstellen voor kunstzinnige aspecten, dat zij kunnen genieten van schilderijen, drama en beelden, van muziek, van taal en beweging en daarop reflecteren. Tenslotte bieden we kunstzinnige vorming aan, opdat onze leerlingen zich op die manier kunnen uiten (gevoelens en ervaringen). De school beschikt voor muziek en tekenen over vakleerkrachten. Bij

Waar willen we naar toe:

1. Een passende leerlijn creëren met een dekkend aanbod voor materialen, vaardigheden en technieken.

tekenen worden de opdrachten uit de leerlijn gekoppeld aan de thema's uit de wereld oriënterende vakken. Voor muziek wordt ook gebruik gemaakt van een dekkende leerlijn. Voor crea gaan we deze ontwikkelen of aanschaffen. Daarnaast wordt bij het onder paragraaf 3.7 beschreven GDO ook uitgebreid bij deze vaardigheden stilgestaan, wederom met hulp van externe vakdocenten.

3.19 Bewegingsonderwijs

Op onze school hechten we veel belang aan lichamelijke opvoeding. Wij verzorgen deze lessen zelf, waarvoor de benodigde leerkrachten de leergang 'vakbekwaamheid bewegingsonderwijs' hebben gevolgd. Daarnaast vinden we het vak belangrijk vanuit het sociale aspect: leren bewegen doe je altijd samen. De school is het predicaat gezonde school toegekend op de gebieden: sport & bewegen en gezonde voeding. Om het jaar besteden we naast onze jaarlijkse sportdag aandacht aan de algehele gezondheid tijdens de fitweek. Deze week staat niet alleen in het teken van bewegen, maar gaat bijvoorbeeld ook over gezonde voeding en mentale gezondheid. De leerlingen maken gebruik van de gymzaal op het schoolplein van Maastricht Sport.

Wij hebben recent een geheel nieuw schoolplein gerealiseerd. Op dit plein zijn de bewegingsmogelijkheden flink vergroot en kunnen leerlingen naast individueel spel, verschillende teamsporten beoefenen. Om met het plein compleet aan te sluiten op onze visie moeten we nog een aantal zaken aanpakken. Een groot onderdeel hiervan is de aanleg van het buitenleslokaal. Daarnaast het toevoegen van enkele extra spelmogelijkheden. In het afgelopen schooljaar bleek dat het hanteren van de schoolpleinregels nog niet goed gebeurde door alle geledingen die gebruik maken van het plein. Daar moeten we mee aan de slag.

3.20 Engelse taal

Beheersing van de Engelse taal vinden we van belang, omdat kennis van deze taal steeds belangrijker wordt door de toenemende internationalisering, de groeiende mobiliteit en het veelvuldige gebruik van nieuwe media.

Daarnaast zien we dat het voor onze populatie van grote meerwaarde is om met een goed beheersingsniveau van de Engelse taal door te stromen naar het voortgezet onderwijs. De aandacht die we besteden aan de Engelse taal zorgt ervoor dat onze school zich onderscheidt van andere scholen. Engelse les verzorgen wij van groep 1 t/m 8. We hanteren daarbij de methodiek Groove Me (Blink). Naast Engels bieden we Spaans (+ Duits) aan voor de leerlingen die gebruik maken van Levelwerk in de bovenbouw.

3.21 Schrijven

Wij kiezen, ondanks het feit dat we in de bovenbouw met de groepen digitaal werken, bewust voor schrijfonderwijs in verbonden schrift voor de groepen 3 t/m 8. Hierbij letten we specifiek op zaken als zithouding en pengreep. Voor de leerlingen in de groepen 6 t/m 8 betekent dit dat zij voorafgaand aan het digitaal invoeren van hun antwoorden, hun tussenstappen op papier noteren. Voortkomend uit de Coronaperiode en de daaraan gekoppelde gelden van het

Waar willen we naar toe:

1. Voortzetten vignetten Gezonde School thema's Voeding & Bewegen en Sport.
2. Inrichten van een buitenleslokaal passend binnen de visie van de school.
3. Sponsorloopgeldten investeren in nieuwe en extra spelmogelijkheden of materialen voor op het plein.
4. Het naleven en handhaven van de schoolpleinregels door alle geledingen.

Waar willen we naar toe:

1. Leerlingen schrijven met een correcte pengreep, juiste zithouding en goede schrijfwijze.
2. Instructies van schrijflessen worden volgens de methode gegeven in alle groepen.

Nationaal Programma Onderwijs (NPO-gelden) heeft het schrijfonderwijs op school onder de loep gelegen. In de komende planperiode zetten we dit traject voort.

3.22 Portfolio

De groei van onze leerlingen wordt bijgehouden in een portfolio. In dit portfolio laten leerlingen zien hoe zij leren. Er worden rapporten en toetsresultaten uit het LOVS bewaard, maar we verzamelen ook leerlingwerk van allerlei vakgebieden. Voor leerlingen die Levelwerk volgen zijn ook speciale evaluatieformulieren opgenomen. In het begin sturen leerkrachten in de werken die leerlingen in hun portfolio bewaren, maar dit verschuift richting de bovenbouw steeds meer naar zelfsturend.

3.23 Toetsing, afsluiting en vervolgsucces

We streven zo hoog mogelijke opbrengsten na op alle vijf de ontwikkelpijlers van ontwikkelingsgericht onderwijs. We achten het van belang dat de leerlingen presteren naar hun mogelijkheden en dat ze opbrengsten realiseren die leiden tot passend en succesvol vervolgonderwijs. We monitoren of de leerlingen zich ononderbroken ontwikkelen tijdens de groepsbesprekingen. Om dit te realiseren stellen de IB-ers jaarlijks een zorgkalender op. Hierin zijn de planning van de diverse toetsen, zorgafspraken, gespreksmomenten, et cetera opgenomen.

Ouders worden aan de hand van de portfoliogesprekken geïnformeerd over de resultaten. In groep 8 doen alle leerlingen mee aan de doorstroomtoets (Cito). Ouders krijgen in dat jaar ook een definitief advies voor het Voortgezet Onderwijs (VO) voor hun kind. De adviesprocedure, die reeds start met een PO-VO (overgang primair onderwijs naar voortgezet onderwijs) presentatie aan het begin van groep 6, verloopt van een indicatie-adviesgesprek in groep 7 naar een definitief advies in groep 8.

Onze school controleert of de gegeven VO-adviezen worden gerealiseerd (bestending). We vergelijken daartoe onze adviezen met de plaats van de leerlingen aan het begin van VO-klas 1, 2 en 3. We gebruiken daarbij de gegevens van de NCO-rapportage (resultaten – plaats in VO na 3 jaar), 'Scholen op de kaart' en de aangereikte gegevens vanuit het VO, waarmee wij warme contacten onderhouden. Op basis van een analyse stellen we indien nodig ons beleid met betrekking tot de advisering VO bij.

4. Personeelsbeleid

4.1 Personeelsbeleid vanuit MosaLira

In het personeelsbeleid bij MosaLira staat het investeren in (voldoende) professionele medewerkers voorop. Wij zetten in op voldoende medewerkers die hun vak verstaan, eigenaarschap voelen en nemen, om het beste onderwijs te bieden. Dit doen we door aandacht te hebben voor het individu. Wij waarderen en respecteren onze medewerkers zodat zij zich gezien en gehoord voelen. We bieden ondersteuning waar nodig.

Verbinding, vertrouwen en vakmanschap zijn daarbij onze kernwaarden. Onze leerkrachten hebben het eigenaarschap om de lessen binnen het curriculum en specifieke afspraken op locatieniveau, vorm en inhoud te geven. Hetzelfde geldt voor medewerkers in andere rollen. Wij vertrouwen op hun vakmanschap.

Omdat wij persoonlijke ontwikkeling belangrijk vinden, investeren we actief in kennis en vaardigheden zodat onze medewerkers competent zijn, zowel vakinhoudelijk als op het gebied van technologie, innovatie en verbindend leiderschap.

Hiervoor bieden we een omgeving waarin leren en ontwikkelen centraal staat. Van onze medewerkers verwachten wij een actieve en lerende houding en eigenaarschap over hun eigen ontwikkeling. Leiderschap, waardering voor elkaars werk, wederzijds respect en verbinding vinden wij belangrijk op alle niveaus in de organisatie.

Wij maken maximaal gebruik van de talenten, expertises en vaardigheden die binnen MosaLira beschikbaar zijn en bieden medewerkers op die manier de ruimte zich breder dan de eigen school in te zetten. Door kennis, ervaring en good practices binnen en tussen scholen uit te wisselen, doorbreken we het 'eiland denken', bouwen we aan onderlinge relaties en creëren we een lerende cultuur. Dit biedt bovendien kansen om het onderwijs anders en slimmer te organiseren om zo de kwaliteit van het onderwijs te verhogen en de uitdagingen op de arbeidsmarkt het hoofd te bieden. Vanzelfsprekend blijven wij ons voortdurend inzetten om voldoende (nieuwe) medewerkers aan te trekken, om zo goed mogelijk in te spelen op het lerarentekort. Een goed wervings- en selectieproces is belangrijk voor onze organisatie. Het vinden, binden en boeien (behouden) van de juiste medewerkers heeft een directe impact op het leerrendement van onze leerlingen. Nieuwe (startende) collega's begeleiden we met veel aandacht en ondersteuning, zoveel mogelijk op de werkplek.

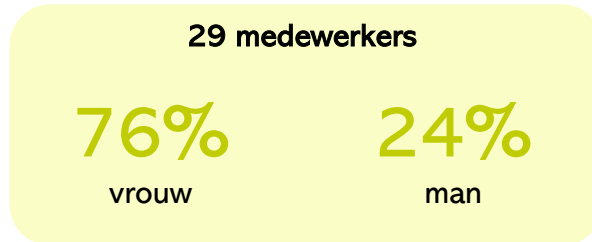
Kortom; we realiseren werkgeluk door oog, oor en hart te hebben voor al onze collega's. Hierbij bouwen we samen aan een professioneel samenwerkingsklimaat en daarmee aan het beste onderwijs voor al onze leerlingen. Het mobiliteitsbeleid biedt medewerkers en directeuren van MosaLira kaders en handvatten voor het inzetten van mobiliteit als kans voor het individu, het team en de organisatie als geheel. Om processen tijdig in te regelen maken we gebruik van een wenseninventarisatie halverwege het schooljaar. Zo ontstaat er zowel op schoolniveau als op stichtingsniveau een duidelijk beeld van de individuele wensen van onze collega's.

4.2 Ons huidige personeelsbestand

Deze paragraaf beschrijft de kenmerken van het personeel per datum (01-08-2024). De directie van de school bestaat uit de directeur (de heer E. Venhorst). De directeur is geregistreerd schoolleider. Hij wordt ondersteund door een managementlid (mevr. J. Dohmen). Zij vormen samen met de twee Interne Begeleiders en drie groepsleerkrachten, die de taak van clustercoördinator op zich hebben genomen (groep

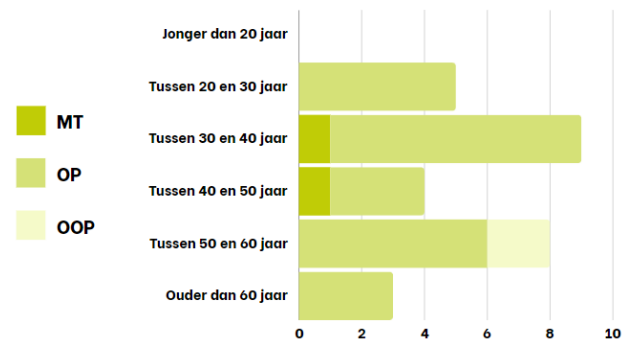
1-2, groep 3-5, groep 6-8), het coördinatorteam van de school. Werkend vanuit gespreid leiderschap ligt er ook veel verantwoordelijkheid bij de diverse medewerkers.

Het schoolteam is samengesteld volgens onderstaande tabel. De inzet van het personeel is mede afhankelijk van flexibele schil, duurzame inzetbaarheid, verlopen, scholingen, schooltaken en eventuele bovenschoolse taken.



01 directeur	wtf	1,0
01 managementlid	wtf	0,6
02 intern begeleider(s)	wtf	1,2
10 voltijd groepsleerkrachten	wtf	10,0
15 deeltijd groepsleerkrachten	wtf	9,85
01 vakleerkracht muziek	wtf	0,3
01 vakleerkracht cultuur/crea	wtf	0,1
01 vakleerkracht tekenen	wtf	0,3
03 specialisten begaafdheid	wtf	0,4
01 administratief medewerker	wtf	0,3
01 conciërge	wtf	1,0

De leeftijdsopbouw ziet er per functie als volgt uit:



Onze school bestaat uit een bevoegd, gedreven en professioneel team, waarin eenieder vanuit eigen expertise zijn bijdrage aan de schoolontwikkeling levert. Verschillende leerkrachten hebben een masteropleiding afgerond om vanuit eigen specialisme bij te dragen aan hulpvragen omtrent kind-, leerkracht-, school- en beleidsontwikkeling. Zij blijven in ontwikkeling binnen hun expertise. Als belangrijkste redenen om op deze school te blijven werken, werden door het personeel de antwoorden gegeven:

- | | | |
|--------------------------|---------------------|-------------------------|
| - altijd in ontwikkeling | - vertrouwen | - energie |
| - totaalontwikkeling | - plezier | - meedenken |
| - dynamisch team | - werksfeer | - discussie aangaan |
| - lerende organisatie | - thuiskomen | - uitdaging |
| - niveau van onderwijs | - iedere dag anders | - kansen |
| - iedere dag anders | - plezier | - verdiepen |
| - doelgericht | - populatie | - verantwoordelijkheden |
| - waardering | - creatief denken | - innovatief |
| - gedreven | - flexibiliteit | - eigen inbreng |

4.3 Werkverdelingsplan

Per 1 augustus 2019 is het werkverdelingsplan een feit. Het werkverdelingsplan wordt jaarlijks voor aanvang van het nieuwe schooljaar met het team vastgesteld en met instemming van de personeelsleden uit de Medezeggenschapsraad (PMR) vastgesteld. Op basis van het werkverdelingsplan wordt vervolgens het taakbeleid samengesteld. Hierin is opgenomen welke taken leerkrachten naast het lesgeven en de opslagfactor op

zich nemen. Deelname aan leernetwerken, werkgroepen, projectgroepen, activiteitengroepen en specifieke taken worden per medewerker vastgelegd in de normjaartaak.

4.4 IPB-cyclus

Middels de cyclus voor integraal personeelsbeleid (IPB-cyclus) monitort de directeur met behulp van 3 onderdelen de ontwikkeling van personeelsleden:

1. Met klassenbezoeken door directie en IB met het MosaLira kijkkader ervaren we de dagelijkse praktijk in de klas. Het kijkkader gebruiken we om lessen te kunnen objectiveren. Om nauwkeurig de ontwikkeling van leerkrachten te monitoren op schoolspecifieke afspraken en doelen, dienen we als team het kijkkader verder schoolspecifiek te maken. Jaarlijks bekijken we vervolgens of de gestelde observatiepunten nog passend zijn. De bezoeken in klassen voor de IPB-cyclus worden altijd aangekondigd met een gerichte datum en tijd, of als tijdsspanne van bijvoorbeeld 'in de komende twee weken'. Daarnaast onderscheiden we onaangekondigde bezoeken en consultaties door specialisten, IB of directie. Deze consultaties zijn kort en gekoppeld aan één of meerdere specifieke observatiepunten.
2. Tijdens het jaarlijkse functioneringsgesprek staat het persoonlijk ontwikkelingsplan (POP) van de medewerker centraal. Op basis van het ontwikkelde POP wordt omgezien naar verbeterdoelen in relatie tot de schoolverbeterdoelen. Aan de orde komen verder: werkdruk, loopbaanwensen, scholing, taakbeleid, mobiliteit en de mate van bekwaamheid van de leerkracht.
3. Daarnaast zijn er een aantal vaste momenten waarop de directeur beoordelingsgesprekken voert. De directeur voert bijvoorbeeld een beoordelingsgesprek bij de overgang van een tijdelijke naar een vaste benoeming. Ook wordt er 1x per 4 jaar een beoordelingsgesprek gevoerd met iedere medewerker. De personeelsleden zorgen samen met de directeur voor het levend houden van het digitale Bekwaamheidsdossier.

Waar willen we naar toe:

1. Schoolspecifieke observatiepunten voor het MosaLira kijkkader.

4.5 Ontwikkeling en scholing

Het personeelsbeleid op onze school richt zich enerzijds op de evenwicht en balans binnen het team, de ontwikkeling van de leerkrachten, en anderzijds op ontwikkeling in een taak en/of functie. Zo hebben we in de afgelopen jaren een uitgebreid scala aan specialisten voor onze school opgebouwd. Zij nemen deel aan werkgroepen en/of projectgroepen binnen onze school om de kwaliteit van ons onderwijs telkens te versterken en verbreden. Daarnaast wisselen collega's kennis en vaardigheden uit, binnen de leernetwerken en vakteams met collega's van MosaLira.

Voortdurende scholing staat op onze school dan ook hoog in het vaandel. Dit kan om individuele groei gaan, om een cursus op subgroep niveau (een werkgroep of cluster) of om een teamscholing. Jaarlijks brengen we de scholingen van het gehele team in kaart middels het scholingsplan. Dit gaat vervolgens ter instemming langs de PMR.

Waar willen we naar toe:

1. Organisatorisch ruimte maken voor collegiale consultaties afgestemd op eigen leerdoelen van de leerkracht of schoolbrede ontwikkeling, gebruikmakend van elkaars expertises.

4.6 Collegiale consultaties

Wanneer collega's tegen een specifiek hulpvraag aanlopen of hun leerkrachthandelen onder de loep willen nemen, is het mogelijk collegiale consultaties in te schakelen. Collega's

komen binnen het cluster en binnen het team (denk aan specialisten) bij elkaar in de klas om van elkaar te leren, problemen te bespreken of hun zienswijze te verbreden. Collegiale consultaties worden gefaciliteerd vanuit de flexschil. Ons streven is de komende jaren hier gericht tijd voor vrij te maken. Hiermee hebben we een klein begin gemaakt met de invoering van een jaarlijkse Hogehoed-dag. Op die dag ruilen de leerkrachten voor één dag middels loting van klas. Zo creëren we meer verbinding en inzicht in de verschillende jaargroepen.

4.7 Opleiden en begeleiding van starters

Op onze school werken alleen bevoegde leerkrachten. Leerkrachten die aanvullende bevoegdheden willen behalen (denk aan de post-HBO 'Leergang Vakbekwaamheid Bewegingsonderwijs') faciliteren wij hierin. Binnen onze stichting staat leren en ontwikkelen centraal. Dit geldt niet alleen voor onze leerlingen en medewerkers, maar wij vinden het ook belangrijk om een bijdrage te leveren aan de ontwikkeling van aankomende leerkrachten. Als opleidingsschool begeleidt basisschool St. Pieter elk jaar studenten HBO (Pabo en Pedagogiek) en MBO (Onderwijsondersteuner). Diverse leerkrachten hebben voor de begeleiding van stagiaires cursussen gevolgd. Binnen MosaLira worden stagiaires begeleid door een basisschoolcoach. Daarnaast worden startende leerkrachten begeleid door een starterscoach van MosaLira.

4.8 Professionele cultuur

De schoolleiding streeft naar een school als een lerende organisatie die gekenmerkt wordt door een professionele schoolcultuur. Op onze school wordt veel waarde gehecht aan de professionele instelling van de medewerker, aan een juiste beroepshouding. Daarom worden er jaarlijks studiedagen voor het gehele team ingeroosterd.

Daarnaast gebruiken we leernetwerken binnen de stichting om kennis en ervaring te delen en onze professionele cultuur te versterken. Tijdens studiedagen en teambijeenkomsten, staan we stil bij wat wij onder een professionele leercultuur verstaan. Dit alles in aanvulling op ons Rijnlands gedachtengoed.

Op onze school vinden we de interne communicatie van groot belang. We zijn gericht op het creëren van betrokkenheid van de medewerkers bij het werk en bij de school om op die manier de kwaliteit van de school te optimaliseren. Daarom zorgt de schoolleiding voor een heldere vergaderstructuur in verschillende samenstellingen en worden er effectieve hulpmiddelen gebruikt.

Vanuit sessies in het team en de cursus 'Gedrag stuurt Gedrag' op MosaLira niveau zijn er aandachtspunten voor onze samenwerking binnen de school naar voren gekomen. Met deze aandachtspunten gaan we in de komende jaren aan de slag.

Waar willen we naar toe:

1. Collega's vormen een professionele cultuur, waarbij ze zich houden aan de schoolafspraken die opgenomen zijn in de afsprakenkaart en groeidocument 6.
2. Leerkrachten zijn zich hierdoor bewust van hun voorbeeldfunctie die verwachtingen kan uitstralen op het gedrag van de leerlingen.

5. Organisatiebeleid

5.1 Groeperingsvormen

De school gaat uit van een leerstofjaarklassensysteem. Er is sprake van parallelklassen. We wisselen de samenstellingen van de parallelklassen jaarlijks. Gedurende de lessen wordt ook gebruik gemaakt van werkplekken buiten het eigen klaslokaal. Door leerlingen op leerpleinen, in de keuken, op gangen en in kantoren te laten werken, krijgen ze de kans zelfstandig, maar ook samen te werken aan hun opdrachten.

Naast werken in de eigen groep, werken leerlingen ook samen met leerlingen uit andere groepen. Denk hierbij aan het groepsdoorbrekend onderwijs, tutorlezen, werken in parallelgroepen en overige activiteiten.

De school heeft in de afgelopen jaren een flinke groei doorgemaakt. Hierdoor waren wij genooddakt werkplekken en leerpleinen in te ruilen voor klaslokalen. De instroom van leerlingen hebben we inmiddels gereguleerd. Daarnaast ligt bij de gemeente Maastricht een verzoek om uitbreiding van de school mogelijk te maken. Op deze wijze kan het gebouw dan opnieuw de onderwijskundige visie van de school ondersteunen.

5.2 Het schoolklimaat

Wij vinden het belangrijk, dat de school een open, veilige en verzorgde omgeving is voor de leerlingen en de medewerkers. Een omgeving waarin iedereen zich geaccepteerd voelt en waar het plezierig samenwerken is. Onze school is een school die openstaat voor alle ouders/verzorgers. Sterker nog: we proberen ouders optimaal te informeren en te betrekken bij de dagelijkse gang van zaken.

5.3 Veiligheid en Veilige School

De school waarborgt de veiligheid van leerlingen en medewerkers. Basisschool St. Pieter hanteert het veiligheidsbeleid, zoals binnen MosaLira is vastgesteld. Er is vastgesteld welke (ernstige) incidenten de school onderscheidt.

Dit zijn:

- fysiek geweld
- intimidatie en/of bedreiging met fysiek geweld
- intimidatie en/of bedreiging via social media, sms, e-mail of internet
- pesten, treiteren en/of chantage
- seksueel misbruik of intimidatie
- discriminatie of racisme
- vernieling, diefstal of heling
- (religieus) extremisme

Incidenten en ongevallen worden in eerste instantie afgehandeld door de leerkracht. Als zaken niet opgelost kunnen worden, wordt de contactpersoon van school, anti-pestcoördinator en/of de directeur betrokken bij de afhandeling. Ook ouders worden betrokken bij de aanpak van incidenten en ongevallen. De school beschikt daarvoor over een (veiligheids- en anti-pest-)protocol. Tevens wordt in voorkomende gevallen de

Waar willen we naar toe:

1. En uitbouw voor onze school wordt opgenomen in de nieuwe versie van het IHP van de gemeente Maastricht.
2. Het team bekijkt welke onderdelen om de onderwijsvisie te ondersteunen opgenomen moeten worden in de uitbouw.

wijkagent, waarmee de school goede contacten onderhoudt, betrokken bij de afhandeling van klachten.

De school beschikt over de methode KWINK voor de sociaal-emotionele ontwikkeling. De lessen sociaal-emotionele ontwikkeling staan in het teken van de ontwikkeling van goed (passend) gedrag. Deze methode koppelen we aan KWINK Burgerschap en PICA executieve functies. De school probeert incidenten en ongevallen te voorkomen. Er zijn school-, plein- en klassenregels. Deze afspraken worden ook nadrukkelijk gehanteerd.

Middels het ophangen van een poster met daarop een foto en de werkzaamheden van de anti-pestcoördinator en de vertrouwenspersonen gaan we de zichtbaarheid onder de leerlingen vergroten. Daarnaast ontvangen ouders deze poster digitaal. Op het nieuwe schoolplein brengen we een lieveheersbeestjestegeel aan. Op deze manier proberen we de sociale veiligheid op onze school verder te vergroten. Het is voor iedereen dan duidelijk waar de school voor staat en waar men terecht kan met vragen of problemen.

Binnen MosaLira hanteren we de afspraak dat alle leerkrachten de Meldcode Kindermishandeling afronden. Nieuwe leerkrachten op onze school scholen we hierin bij.

De school beschikt over een registratiesysteem voor ongelukken en de oorzaak: de leraar registreert deze incidenten (middels een format). Op die manier brengen we tekortkomingen aan het gebouw en/of materialen in kaart en plannen we acties. Dit gebeurt in lijn van de Risico Inventarisatie en Evaluatie (RI&E) en het daaraan gerelateerde plan van aanpak dat continu wordt geactualiseerd (door preventiemedewerker, ploegleider bedrijfshulpverlening (BHV) en directie). De school beschikt op dit moment over 8 BHV'ers en de stichting verzorgt jaarlijks de nascholing. Het Veiligheidsplan actualiseren is een van de actiepunten uit de RI&E, net als de luchtverversing en temperatuurbeheersing in het gebouw.

De school beschikt over een klachtenregeling (zie schoolgids en de website van MosaLira). Ook kan de school gebruik maken van de externe vertrouwenspersoon van de stichting.

5.4 Arbobeleid

Onze stichting heeft een Arbo-contract afgesloten. Het beleid is erop gericht om duurzame inzetbaarheid te bevorderen en om uitval te voorkomen. Bij langdurige uitval stelt de arbeidsdeskundige – eventueel in overleg met de bedrijfsarts – een probleemanalyse op. De directeur en de zieke leerkracht stellen vervolgens een plan van aanpak op. Wij hechten veel belang aan een gezond leef- en werkklimaat in en rondom de school.

Voor de speeltoestellen is een logboek aanwezig voor het bijhouden van onderhoud en het melden van eventuele ongevallen. De brandweer heeft een gebruiksvergunning

Waar willen we naar toe:

1. Duidelijkere zichtbaarheid van pestbeleid en vertrouwenspersonen voor leerlingen en ouders.
2. Ook de nieuwe leerkrachten hebben de cursus Meldcode Kindermishandeling afgerond.

Waar willen we naar toe:

1. Veiligheidsplan van de school actualiseren op basis van de nieuwe versie op bestuursniveau.
2. Het schoolgebouw is uitgerust met een moderne installatie voor luchtverversing en temperatuurbeheersing.

afgegeven en (daarmee) via de vergunning de school brandveilig verklaard. Op de school is een calamiteitenplan aanwezig.

5.5 Samenwerking

Onze school werkt effectief samen met diverse partners. Deze samenwerking is m.n. gericht op informatie-uitwisseling over leerlingen en het realiseren van een doorgaande leerlijn. Hierbij kan gedacht worden aan instanties voor voorschoolse opvang, vervolgscholen als VO-scholen, reguliere scholen en scholen voor speciaal (basis)onderwijs (ook bij een tussentijds vertrek). Voor de leerlingen met een extra ondersteuningsbehoefte werken we samen met het expertisecentrum MosaLira, het samenwerkingsverband en met diverse zorg- en agogische partners. Tenslotte werken we constructief samen met de gemeente, het buurtnetwerk en onze opvangpartners.

5.6 Contacten met ouders

Goede contacten met ouders vinden wij van groot belang, omdat school en ouders dezelfde doelen nastreven: de algemeen menselijke en de cognitieve ontwikkeling van (hun) kinderen. Ouders zien we daarom als gelijkwaardige gesprekspartners in de ontwikkeling van het kind. Voor de leerkrachten zijn de bevindingen van de ouders essentieel om het kind goed te begeleiden. Voor de ouders is het van belang dat zij goed geïnformeerd worden over de ontwikkeling van hun kind op school.

Voor de communicatie met ouders gebruiken we een ouderportaal (Social Schools). Hierop vinden ouders informatie over de groep van hun zoon/dochter, informatie van de school en wisselen ze berichten uit met de leerkrachten. Tevens gebruiken we dit portaal bijvoorbeeld voor het plannen van oudergesprekken. Naast berichten in het portaal is er ongeveer maandelijks onze Nieuwsbrief 't Pieterke. Ook het informele contact met ouders achten we van groot belang. Dit realiseren we bijvoorbeeld met behulp van inloopmomenten en de aanwezigheid van teamleden tijdens vieringen van school/in de wijk.

Zoals in de sterkte-zwakteanalyse van paragraaf 8 blijkt, staan verwachtingen van ouders en ouderparticipatie voor de school onder druk. Met een werkgroep waaraan verschillende leerkrachten deelnemen gaan we met de ontwikkelingen op deze onderwerpen aan de slag.

5.7 Voor- en voerschoolse educatie

Onze school is een VVE-school (vroeg- en voerschoolse educatie). Dit betekent dat we nauw samenwerken met de peuteropvang behorend tot ons kindcentrum St. Pieter, gesitueerd in de buurt van onze school. De samenwerking bestaat uit een regelmatig overleg over het onderwijsaanbod (in verband met de doorgaande lijnen), het educatief handelen en de zorg en begeleiding. Onze school (groep 1 en 2) maakt gebruik van Cito Kleuter in Beeld, een observatie- en registratiesysteem. We onderhouden een zeer goede relatie met de peuteropvang en we hanteren een warme overdracht voor leerlingen die naar onze school komen. We voeren zo'n vier keer per jaar overgangsgesprekken (en gesprekken rondom de samenwerking VVE) en daarnaast twee keer per jaar een gesprek over het PER (Pedagogisch Educatief Raamplan) dat samen wordt opgesteld.

Waar willen we naar toe:

1. Duidelijke omgangsvormen en communicatieafspraken voor contacten tussen ouders, school en leerlingen, zodat partijen dezelfde taal spreken en verwachtingen duidelijk zijn.
2. Ouderparticipatie vergroten bij klas- en schoolactiviteiten.

5.8 Privacybeleid

In het reglement 'Privacy en AVG' van MosaLira (zie de website) staat hoe we omgaan met de persoonsgegevens van leerlingen én medewerkers en hoelang de gegevens worden bewaard. In het reglement garanderen we dat de persoonsgegevens zorgvuldig worden behandeld. Dat betekent dus ook dat de informatie die we in de schooladministratie (onder andere het LOVS) vastleggen juist, nauwkeurig én volledig up-to-date is. Ouders kunnen specifieke toestemmingen eenvoudig regelen en op elk moment wijzigen via het ouderportaal.

5.9 Buitenschoolse opvang

Onze school beschikt over voorzieningen met betrekking tot de voorschoolse opvang: de school is vanaf 07.30 uur open voor leerlingen. Tevens is er aanbod voor naschoolse opvang, van 14.45 t/m 18.30 uur (op woensdag vanaf 12.30 uur en op vrijdagen voor kleuters een hele dag). De voor- en naschoolse opvang wordt gerealiseerd door onze kindpartner MIK. Gezamenlijk maken we gebruik van symbioselokalen op onze locatie. Op woensdag en vrijdag gaan leerlingen die gebruik maken van de BSO naar een andere locatie van MIK, op loopafstand van de school. De tussenschoolse opvang is uitbesteed aan Stichting Tussen De Middag (STDM). Vanuit de gemeente Maastricht beschrijven we aankomend jaar samen als kindpartners, hoe wij vorm geven aan het beleid 'Kindcentra Maastricht'.

Naast onze vaste kindpartners proberen we als school jaarlijks divers naschools aanbod te realiseren op school. Voorbeelden hiervan zijn: typelessen, technieklessen, toneellessen of catecheselessen.

5.10 Informatie voor ouder en kind

Voor informatie voor ouders/verzorgers en kind verwijzen we jullie naar de 'Praktische informatie voor ouder en kind', te vinden op de website van MosaLira.

Waar willen we naar toe:

1. Verdere doorontwikkeling Kindcentrum op basis van het beleid Kindcentra Maastricht samen met onze kindpartner MIK.
2. Samenwerking met TSO (STDM) en BSO (MIK) voortzetten middels regelmatig overleg en korte communicatielijnen.

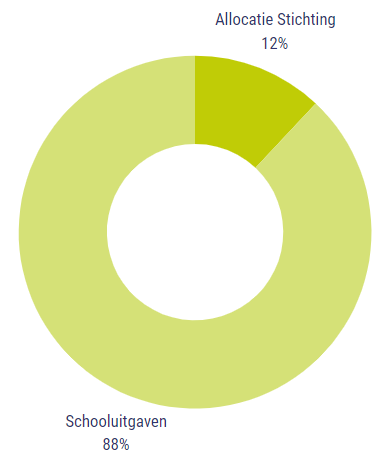
6. Financieel beleid

6.1 Financieel beleid vanuit MosaLira

MosaLira vindt het belangrijk dat de middelen, die aan scholen door het Ministerie beschikbaar gesteld worden, ook daadwerkelijk zoveel mogelijk ten goede komen aan het primaire proces. Ter dekking van de kosten van de stichting wordt 12% van de beschikte rijksbijdragen (exclusief bijdragen voor het samenwerkingsverband) gealloceerd.

MosaLira is zelf verantwoordelijk voor haar ondersteunende diensten en heeft géén zaken uitbesteed aan derden. Derhalve dienen alle aspecten van de bedrijfsvoering zelf, intern, uitgevoerd te worden. Deze expertises van de bedrijfsvoering zijn binnen MosaLira geclusterd in het Servicebureau.

Het servicebureau heeft als opdracht de scholen zoveel mogelijk te ondersteunen op het gebied van bedrijfsvoering zodat daar de focus kan liggen op het primaire proces.



De verantwoordelijkheid voor de schoolbegroting ligt bij de directeur. Dat houdt in dat hij/zij zelfstandig een toelichting kan geven op de voornemens en de daarmee samenhangende begrotingscijfers. Beleid en geld zijn gekoppeld aan het jaarplan en een doorkijk naar de toekomst, zowel inhoudelijk als financieel. Daarbij acteert de directeur vanuit een meerjarenvisie, vastgesteld in het meerjarenplan en rekening houdend met de leerlingontwikkeling en consequenties voor de groeps- en teambezetting.

Het uitgangspunt is het opstellen van een sluitende begroting zonder inzet van reserves per school om structurele kosten te dekken. Indien er sprake is van incidentele investeringen in het onderwijs die een aanspraak op de reserves vragen, gebeurt dit in basis uit de eigen regelruimte in de schoolreserve, zoals vastgesteld in het reservebeleid. De totale reikwijdte van de begroting bestrijkt 5 jaar. In de continuïteitsparagraaf, meerjarig formatieplan en het belang van gedegen prognoses wordt nadrukkelijk gevraagd in meerjarig perspectief naar de schoolbegroting te kijken.

6.2 Interne geldstromen

Als school zijn er nauwelijks interne geldstromen. Het kan gaan om een inzamelingsactie of sponsorloop. Er worden echter wel structureel bijdragen van ouders gevraagd door aan school gelieerde partijen.

Vrijwillige ouderbijdrage

De ouderbijdrage is een vrijwillige bijdrage, die wordt geïnd door de oudervereniging (OV) en jaarlijks, na instemming van de oudergeleding van de medezeggenschapsraad (OMR), wordt vastgesteld.

Nadat het kind op school is toegelaten (dit is niet afhankelijk van het betalen van een geldelijke bijdrage), wordt er een bijdrage gevraagd voor extra activiteiten en andere zaken die niet tot het gewone onderwijs behoren. Het niet (of slechts gedeeltelijk) betalen van deze vrijwillige bijdrage zal nooit leiden tot het uitsluiten van deelname aan activiteiten van school door het kind. Het bestuur van de OV legt jaarlijks verantwoording af aan de leden in de Algemene Ledenvergadering over de jaarlijkse

hoogte en bestemming van de ouderbijdragen. De geldstroom van de OV verloopt dus buiten school om.

TSO-gelden

School is verplicht een mogelijkheid te organiseren om over te blijven tijdens de lunchpauze (TSO). Op basisschool Sint Pieter hebben we dit georganiseerd via een derde partij: Stichting Tussen De Middag. De geldstromen voor de TSO verlopen dan ook buiten de school om.

6.3 Sponsoring

Het komt steeds vaker voor dat scholen op de een of andere manier gesponsord worden. Te denken valt aan het schenken van sporttenues, het drukken van de schoolgids of een bijdrage aan toestellen voor het schoolplein. Dat is heel mooi. Ons onderwijs hangt echter nooit af van sponsorgelden en wij gaan ook nooit verplichtingen aan, die gebaseerd zijn op sponsorgelden. Ook verplichten wij ons niet tot tegenprestaties. Wij houden ons aan het Convenant over sponsoring dat het Ministerie van Onderwijs, Cultuur en Wetenschappen heeft afgesloten met de besturen- en ouderorganisaties

(<https://www.rijksoverheid.nl/documenten/rapporten/2020/02/11/bijlage-sponsorconvenant-2020-2022>).

7. Zorg voor kwaliteit

7.1 Kwaliteitscultuur MosaLira

MosaLira werkt aan een sterke kwaliteitscultuur. Het bieden van het beste onderwijs stelt immers eisen aan de organisatie die de juiste dingen op het juiste moment doet. We ondersteunen de (ontwikkeling van een) kwaliteitscultuur met een doelmatig kwaliteitssysteem (zie 'Kwaliteit bij MosaLira 2023') dat het realiseren van onze doelen inzichtelijk maakt. Een kwaliteitssysteem is echter nog geen kwaliteitscultuur. Dat vraagt namelijk om eigenaarschap; medewerkers die de regie nemen om 'het beste' te leveren in het onderwijs of in ondersteunende diensten. Bij een kwaliteitscultuur hoort daarom: ontwikkeling van medewerkers, ruimte voor vernieuwing en samenwerking met partners.

Verbetering van de kwaliteitscultuur proberen we te bewerkstelligen vanuit 4 hoofdprincipes:

1. Een mentaliteit van 'ja zeggen en ja doen'.
2. Openstaan voor vernieuwing.
3. Verantwoording willen afleggen
4. Een slimmere organisatie van het onderwijs en zo efficiënt mogelijke inzet van tijd en capaciteit. Dit houdt bijvoorbeeld in: experimenteren met andere manieren van lesgeven en/of inrichting van klassen, slimmere manieren van taken verdelen, beperken van administratieve lasten, ontzorgen in niet-onderwijstaken en minder vergaderen.

Op onze school zijn we gericht op het verbeteren van onze (persoonlijke) kwaliteit. Het uitgangspunt voor onze professionalisering is onze visie, die vertaald is in ambities voor ons onderwijskundig handelen.

7.2 Kwaliteitsbeleid

Onze school beschikt over een systeem voor kwaliteitszorg: vanuit een meerjarenplanning beoordelen en verbeteren we de kwaliteit van ons onderwijs op een systematische en effectieve wijze. Daarnaast hebben we onze kwaliteitszorg gekoppeld aan ons integraal personeelsbeleid; daardoor borgen we dat de schoolontwikkeling en de ontwikkeling van onze medewerkers parallel verloopt. De instrumenten die we inzetten voor kwaliteitszorg en integraal personeelsbeleid (zie hoofdstuk Personeelsbeleid) leiden vrijwel altijd tot aandachtspunten. Samen met het team –en in het perspectief van onze streefbeelden en actuele ontwikkelingen- stellen we op basis daarvan verbeterpunten vast. Daarbij gaat het altijd om keuzes; we gaan uit van het principe: niet het vele is goed, maar het goede is veel. De gekozen verbeterpunten worden daarna verwerkt in het jaarplan en uitgewerkt door een cluster, projectgroep of een werkgroep. De directeur monitort de voortgang. Aan het eind van het jaar evalueren we de verbeterplannen en verantwoorden we ons hierover.

7.3 Verantwoording en dialoog

Onze school legt systematisch verantwoording af aan verschillende stakeholders. We betrekken leerlingen (bijvoorbeeld de leerlingenraad), ouders (bijvoorbeeld de MR) en externen bij de bepaling en beoordeling van onze kwaliteit. De ouders ontvangen relevante informatie via berichten op Social Schools en de website van de school. Ook de schoolgids is een belangrijk medium om ouders op de hoogte te stellen van zaken die van belang zijn. Vanaf aankomend

Waar willen we naar toe:

1. Wij schrijven jaarlijks een verantwoording van de behaalde doelen en komende ontwikkelingen voor ouders en samenwerkingspartners.

schooljaar zijn we daarnaast voornemens ieder jaar een verantwoording over de behaalde doelen en aankomende ontwikkelingen te schrijven voor ouders. Vanzelfsprekend informeren we de MR over de schoolontwikkeling en bespreken we met hen beleidsvoornemens. Daarnaast gaan we op gezette tijden in gesprek met onze adviseurs van het servicebureau MosaLira. Ook is er jaarlijks een zogenaamd monitoroverleg tussen school en het College van Bestuur en afgevaardigden van het servicebureau. Centraal in deze gesprekken staan de opbrengsten in de breedste zin van het woord, ontwikkelingen en uitdagingen op onderwijs, financiën en overige beheersmatige zaken op de agenda. Hierbij betrekken we altijd leerkrachten die rondom een bepaald thema de school in ontwikkeling brengen. Voor een andere manier van verantwoording afleggen maken we gebruik van het Schoolvenster “Scholen op de kaart” (Vensters PO).

Planmatig wordt onze school ge-audit, we nemen enquêtes af onder ouders, leerlingen en personeel en we beschikken over een leerlingenraad.

7.4 Het meten van de basiskwaliteit en onze eigen kwaliteitsaspecten

De Inspectie van het Onderwijs beschrijft in haar waarderingskader de basiskwaliteit op de verschillende standaarden. Wij hebben gemeten of we voldoen aan de gestelde eisen van basiskwaliteit met behulp van Mijnschoolplan.nl. De wettelijke vereisten zien wij als school als een minimum. Gezien onze leerlingpopulatie en de daarbijhorende schoolweging en het spreidingsgetal, zijn wij continu op zoek naar eigen (hogere) ambities. Dit kan bijvoorbeeld gerealiseerd worden in het aanbod, binnen de didactiek of het behalen van de hogere leeropbrengsten. We vragen ons telkens af: wanneer zijn wij tevreden?

Bij elke keuze die wij maken, wegen we de verschillende argumenten op basis van onze leerlingpopulatie. Wat is het effect van de keuze op onze leerlingen? Daarmee proberen we telkens met de aanwezige informatie de juiste keuze voor onze schoolspecifieke situatie te maken. Om het beste onderwijs te blijven verzorgen, passen we jaarlijks onze doelen aan op basis van de evaluaties van het vorige jaarplan. Deze bijgestelde doelen worden opgenomen in het nieuwe jaarplan.

8. Doelenoverzicht Schoolplanperiode 2024-2028

Doel	Omschrijving	Prioriteit	Omvang	'24-'25	'25-'26	'26-'27	'27-'28
SKA2 Uitvoering en kwaliteitscultuur Professionele cultuur	<ul style="list-style-type: none"> • Collega's staan gezamenlijk voor een professionele cultuur, waarbij ze zich houden aan de schoolafspraken die opgenomen zijn in de afsprakenkaart en groeidocument 6. • Leerkrachten zijn zich hierdoor bewust van hun voorbeeldfunctie die verwachtingen uitstralen op het gedrag van de leerlingen. 	Hoog	Groot	x	x	x	x
SKA2 Uitvoering en kwaliteitscultuur Ouders en school	<ul style="list-style-type: none"> • Er zijn duidelijke omgangsvormen en communicatieafspraken voor contacten tussen ouders, school en leerlingen. • Dit beleid wordt opgesteld en daarna gedeeld met de betreffende partijen. • Hiermee streven we ernaar dat partijen dezelfde taal spreken, verwachtingen duidelijk zijn en we zorgen voor een veilig schoolklimaat. • Ouderparticipatie vergroten bij klas- en schoolactiviteiten. 	Hoog	Groot	x	x	x	x
OP1 Basisvaardigheden Burgerschap en gelijke kansen *	<ul style="list-style-type: none"> • Middels goed burgerschapsonderwijs (zie beleidsplan actief burgerschap) bereiden we al onze leerlingen zo goed mogelijk voor op hun toekomst in de maatschappij. • Verdere implementatie van de toetsmodule burgerschap. • Gezien ons spreidingsgetal en de schoolweging kunnen we stellen dat onze populatie homogeen 	Hoog	Gemiddeld	x	x		

	<p>is. Het onderwerp 'gelijke kansen' moeten we opnemen in ons beleid.</p> <ul style="list-style-type: none"> • Doelen van burgerschap koppelen aan brede persoonsontwikkeling voor onze leerlingen. 						
<p>OP3 Pedagogisch en didactisch handelen</p> <p>Leesonderwijs *</p>	<ul style="list-style-type: none"> • Leerkrachten krijgen inzicht in het verband tussen technisch en begrijpend lezen. • Leerkrachtvaardigheden versterken op didactisch gebied, door middels modellering aan leerlingen betere handvatten te bieden voor begrijpend lezen. • Naast Nieuwsbegrip in de klas efficiënt met andere tekstsoorten omgaan. • Schoolbreed extra activiteiten ondernemen voor het stimuleren van leesplezier. 	Hoog	Gemiddeld	x	x		
<p>OP2 Zicht op ontwikkeling en begeleiding</p> <p>Taalonderwijs *</p>	<ul style="list-style-type: none"> • Implementatietraject TaalActief 5 afronden en onderzoeken of en welke interventies er nodig zijn voor de leerlijn 'stellen' (creatief schrijven) in samenhang met de ontwikkelingen van de school binnen begrijpend lezen. • Na elk thema van spelling wordt een foutenanalyse gemaakt van de uitvallende spellingscategorieën. Op leerling- en groepsniveau wordt deze analyse per thema geplaatst in het groepsoverzicht. • Het team maakt concrete afspraken over de gebruikte didactiek bij spelling en de mogelijkheden voor het extra oefenen. 	Hoog	Gemiddeld	x	x		
<p>OPO Basisvaardigheden</p>	<ul style="list-style-type: none"> • Voor de groepen 3 t/m 5 koppelen we automatiserings- en memoriseringsinterventies 	Hoog	Gemiddeld	x	x		

Groepsinterventies rekenen automatisering *	<p>aan de uitkomsten van het Bareka-onderzoek en de methodegebonden toetsen in groep 4.</p> <ul style="list-style-type: none"> • Onderzoeken of het noodzakelijk is om in meer groepen het automatiseren en memoriseren te volgen middels Leerling in Beeld of het uitvoeren van Bareka-meetmomenten. 						
OP1 Aanbod Doorontwikkeling GDO *	<ul style="list-style-type: none"> • Het lopende programma voor de brede persoonsontwikkeling (groepsdoorbrekend onderwijs) opnieuw kaderen, om te zorgen voor een divers, verbredend en verrijkend aanbod op vak-vormingsgebieden en leervaardigheden. • Binnen het kader zorgen voor een constant ritme van het aanbod. 	Laag	Gemiddeld		x		
OP1 Aanbod Schrijfonderwijs *	<ul style="list-style-type: none"> • Leerlingen hebben een correcte pengreep, juiste zithouding en goede schrijfwijze van letters en cijfers. • Instructies van schrijflessen worden volgens de methode gegeven in alle groepen. 	Hoog	Gemiddeld	x	x		
OP3 Pedagogisch en didactisch handelen Het aanbod, de instructie en de begeleiding voor executieve functies en MBG-leerlingen verder verdiepen.*	<ul style="list-style-type: none"> • Verbeteren van de didactische begeleiding van Levelwerkers. Richtlijnen in beleid opnemen over startopdrachten, het volgen van (klassikale en Levelwerk) instructies en begeleiding in de groep. • Versterken gebruik pica (wijzerkaarten) voor de executieve functies. • Verdiepen op de leerlinglijsten van executieve functies binnen Leerling in Beeld. Implementeren en kaders scheppen voor het voeren van leerlinggesprekken op dit onderdeel. 	Hoog	Gemiddeld	x	x	x	x

	<ul style="list-style-type: none"> • Doorontwikkeling van het beleid rond het signaleringsinstrument SiDi en afspraken maken over het interpreteren van de uitkomsten. Formuleren van de stappen die we volgen bij twijfelgevallen. • Vanuit de positieve ervaringen met kleuteruniversiteit voor de pientere kleuters de uren voor de MBG-specialist opnieuw uitbreiden. 						
OP3 Pedagogisch en didactisch handelen Kwaliteit verlengde instructies – modelling *	<ul style="list-style-type: none"> • Lessen op school worden gegeven volgens het ADIM-model (groeidocument 6). • Door het versterken van de kwaliteit in verlengde instructies (modelling) kunnen we instructiegevoelige en -afhankelijke leerlingen beter begeleiden met als doel hogere leeropbrengsten. 	Hoog	Gemiddeld		x	x	
SKA2 Uitvoering en kwaliteitscultuur Proces schoolplein *	<ul style="list-style-type: none"> • Inrichten van een buitenleslokaal passend binnen de visie van de school. • Sponsorloopgelden investeren in nieuwe en extra spelmogelijkheden of materialen voor op het plein. • Het naleven en handhaven van de schoolpleinregels door alle geledingen. 	Hoog	Klein	x			
SKA2 Uitvoering en kwaliteitscultuur Kleuterstraat inrichten en realiseren van de uitbouw *	<ul style="list-style-type: none"> • Vaststelling van aanpassingen in het IHP van de gemeente Maastricht, waarin een uitbouw voor onze school opgenomen dient te worden. • Binnen het traject van de uitbouw als team bekijken welke onderdelen we willen opnemen, om onze onderwijsvisie te ondersteunen. 	Hoog	Groot	x	x	x	x

	<ul style="list-style-type: none"> • De samenwerking binnen de groepen 1-2 vergemakkelijken door het inrichten van een kleuterstraat. 						
SKA2 Uitvoering en kwaliteitscultuur Samenwerking KC voortzetten *	<ul style="list-style-type: none"> • Samenwerking met TSO (STDM) en BSO (MIK) voortzetten middels regelmatig overleg en korte communicatielijnen. • Verdere doorontwikkeling Kindcentrum op basis van het beleid Kindcentra Maastricht samen met onze kindpartner MIK. 	Laag	Groot	x	x	x	x
OP2 Zicht op ontwikkeling en begeleiding Samenwerkingspartners Kindcentrum *	<ul style="list-style-type: none"> • Uitbreiden van de jaarlijkse logopedische screening met het bespreken van de zorgleerlingen uit groep 1. • Samenwerking aangaan met een ergotherapeut voor structurele begeleiding van leerlingen op school. 	Laag	Klein	x	x		
OP3 Pedagogisch en didactisch handelen Procesgerichte feedback	<ul style="list-style-type: none"> • Leerkrachten geven naast productgerichte feedback ook procesgerichte feedback. • We laten leerlingen hun denkwijze actief verwoorden en zelf procesvragen stellen om te leren reflecteren. 	Hoog	Gemiddeld		x	x	
OP3 Pedagogisch en didactisch handelen Kijkkader MosaLira *	<ul style="list-style-type: none"> • Schools specifieke observatiepunten formuleren en toevoegen aan het MosaLira kijkkader voor gebruik tijdens lesbezoeken. 	Laag	Gemiddeld	x			
OP1 Aanbod Aanbod NT2 leerlingen en internationalisering	<ul style="list-style-type: none"> • Aanbod voor groeiende aantal NT2-leerlingen verder uitbreiden. Implementatie 'zien=snappen'. • Mogelijkheden onderzoeken en eventueel implementeren van Nederlandse les op vrijwillige basis voor internationale ouders. 	Hoog	Gemiddeld		x		

OP1 Basisvaardigheden Duurzaamheid	<ul style="list-style-type: none"> • Onderwijs in duurzaamheid vanuit de SDG's verder vormgeven, ook vanuit het eigen voorbeeldgedrag door de school. • Koppeling met burgerschapsonderwijs expliciet uitdragen. 	Laag	Gemiddeld	x		x	
OP1 Aanbod Beredeneerd aanbod opnieuw op de kaart	<ul style="list-style-type: none"> • Verscherping en herijking van de gemaakte afspraken op het gebied van beredeneerd aanbod voor de groepen 1 & 2 en de zichtbaarheid daarvan in de groepen. • Uitzoeken en implementeren oefensoftware voor de jongste leerlingen, aansluitend bij de leerlijnen. 	Laag	Gemiddeld		x	x	
OP1 Aanbod Leerlijn crea	<ul style="list-style-type: none"> • Een doorgaande leerlijn crea van groep 3 tot en met 8 zal zorgen voor een dekkend aanbod in materiaalgebruik, technieken en vaardigheden. 	Laag	Gemiddeld				x
VS2 Schoolklimaat Zichtbaarheid anti-pestbeleid	<ul style="list-style-type: none"> • Het anti-pestbeleid en de -coördinator meer zichtbaarheid geven, zowel in en om de school als thuis bij ouders. 	Hoog	Gemiddeld	x			
VS1 Veiligheid Meldcode up-to-date *	<ul style="list-style-type: none"> • Alle leerkrachten zijn op de hoogte van de meldcode Kindermishandeling en kunnen het beleid uitvoeren. • Nieuwe leerkrachten volgen de cursus en zorgen ervoor dat het certificaat opgenomen wordt in hun bekwaamheidsdossier. • Werkgroep draagt zorg voor het actualiseren van het protocol. • De contactpersonen volgen via LVAK jaarlijks hun bijscholing, leiden het vakteam van MosaLira 	Laag	Gemiddeld	x			

	(stichtingsbrede aanpak) en zorgen richting het team voor de benodigde informatie.						
OP4 Onderwijstijd Herijking onderwijstijd per vak- vormingsgebied per leerjaar	<ul style="list-style-type: none"> • Overzichtelijke richtlijn, opgenomen in groeidocument 6, voor onderwijstijd per vak- vormingsgebied per leerjaar. • De beleidsonderwijstijden komen, tenzij anders afgesproken met IB, overeen met de weekplannen en het groepsrooster in Esis. 	Laag	Klein	x			
SKA3 Verantwoording en dialoog Jaarlijkse verantwoording	<ul style="list-style-type: none"> • School schrijft een jaarlijkse verantwoording van de behaalde doelen en komende ontwikkelingen voor ouders en samenwerkingspartners. 	Laag	Klein	x			
VS2 Schoolklimaat Leefklimaat (gebouw)	<ul style="list-style-type: none"> • Het schoolgebouw is uitgerust met een moderne installatie voor luchtverversing en temperatuurbeheersing. (bestuursafhankelijk!) 	Hoog	Klein			x	x
SKA2 Uitvoering en kwaliteitscultuur Herijken beleid goed onderwijs	<ul style="list-style-type: none"> • Eenduidige teamafspraken herijken over goed onderwijs op basisschool Sint Pieter. • Duidelijk beschrijving van goed onderwijs op basisschool Sint Pieter die kaders geeft aan het leerkrachtenhandelen. 	Hoog	Gemiddeld		x		
OP3 Pedagogisch en didactisch handelen Implementeren van bewegend leren *	<ul style="list-style-type: none"> • Gekoppeld aan de subsidie-aanvraag maken we afspraken over de inzet van bewegend leren tijdens de lessen met ondersteuning vanuit Wieblie. Op deze wijze krijgt dit een plek in ons curriculum. Gemaakte afspraken nemen we op in ons beleid. • De doorontwikkeling van het gebruik van andere beweegvormen tijdens de lessen creëert een link 	Laag	Gemiddeld	x	x	x	

	tussen bewegend leren, wetenschap & techniek en 21 st century skills.						
OP1 Aanbod Continueren gezonde school. *	<ul style="list-style-type: none"> • Continueren van vignet Gezonde School thema Voeding. • Continueren van vignet Gezonde School thema Beweging en Sport. 	Laag	Klein		x		
SKA2 Uitvoering en kwaliteitscultuur Collegiale consultaties	<ul style="list-style-type: none"> • Organisatorisch ruimte maken voor collegiale consultaties afgestemd op eigen leerdoelen van de leerkracht of schoolbrede ontwikkeling, gebruikmakend van elkaars expertises. 	Laag	Gemiddeld			x	
VS1 Veiligheid Actualiseren van het veiligheidsplan	<ul style="list-style-type: none"> • Veiligheidsplan van de school actualiseren op basis van de nieuwe versie op bestuursniveau. 	Hoog	Klein	x			

* = deze ontwikkeling is reeds in eerdere schooljaren ingezet. Dit doel vormt dan ook een voortzetting daarop.

9. Instemming en vaststelling

9.1 Instemming met schoolplan door MR

Naam bestuur: MosaLira
Brinnummer: 08QO
Naam van school: BS St. Pieter
Adres: Bergweg 50
6212 CX Maastricht

VERKLARING

Hierbij verklaart de medezeggenschapsraad van bovengenoemde school in te stemmen met het van 2024 tot 2028 geldende schoolplan van deze school.

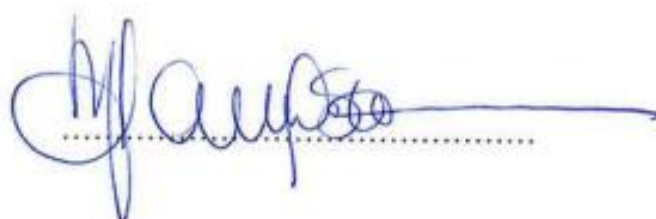
Namens de MR,

Naam: Manon Bakker-Huysmans

Functie: Voorzitter

Plaats: Maastricht

Datum: 14 juni 2024

Handtekening: 



9.2 Vaststelling van schoolplan door bevoegd gezag

Naam bestuur: MosaLira
Brinnummer: 08QO
Naam van school: BS St. Pieter
Adres: Bergweg 50
6212 CX Maastricht

VERKLARING

Het bevoegd gezag van bovengenoemde school heeft het van 2024 tot 2028 geldende schoolplan van deze school vastgesteld.

Namens het bevoegd gezag,

Naam: Jean-Pierre Giesen

Functie: College van Bestuur

Plaats: Maastricht

Datum: 2 juli 2024

Handtekening: 

mosalira
Vergroot je wereld



© 2024

mosalira
Vergroot je wereld